



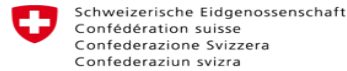
## بلدة العبيدية

# الخطة التتموية الإستراتيجية 2026-2023

بدعم من صندوق تطوير وإقراض الهيئات المحلية (MDLF)  
برنامج تطوير البلديات (المرحلة الثالثة)، بدعم فني من إنتلاف (شركة A2Z للإستشارات، Road Wise)



صندوق تطوير وإقراض الهيئات المحلية  
Municipal Development & Lending Fund



## المحتويات

33	الإطار التنموي الاستراتيجي .....
41	البعد (التوصيف) المكاني للمشاريع .....
41	خطط التنفيذ والمتابعة والتقييم .....
43	الخطة التنفيذية للأعوام من (2023-2026).....
54	يتم تقييم القدرة المالية للهيئة المحلية.....
<b>Error! Bookmark not defined.</b>	تصنيف المشروعات .....
54	خطط المتابعة والتقييم .....
55	مصفوفة خطة المتابعة والتقييم للأعوام(2023-2026).....
62	الملاحق .....
	- التقرير التشخيصي للبلدة
	- أوصاف المشاريع المقترحة

3	كلمة رئيس البلدية .....
3	فريق العمل .....
6	تحقيق شرعية الخطة .....
8	أهمية إعداد الخطة التنموية الاستراتيجية .....
9	منهجية العمل .....
13	هيكلية عملية التخطيط .....
16	لمحة عامة .....
17	الخصائص الجغرافية للبلدة .....
17	الموقع والعلاقة الإقليمية:.....
17	الخصائص الديموغرافية للبلدة.....
19	الخصائص الاجتماعية.....
24	الخصائص الاقتصادية.....
26	الرؤية والتوجهات التنموية .....
27	القضايا التنموية الرئيسية .....
<b>Error! Bookmark not defined.</b>	الرؤية .....
31	الأهداف التنموية.....
32	المشاريع والبرامج التنموية .....

## كلمة رئيس البلدية



وكذلك تقديم الخدمات المختلفة للمواطن والعمل بشكل جدي وفعال لخلق سياسة الاستثمار من خلال إقامة منشآت استثمارية مختلفة تعمل على تحسين الأداء المالي للبلدية من خلال زيادة الدخل المالي وكذلك توفير الخدمة الأفضل للمواطن وكذلك الاهتمام بالقطاع السياحي من خلال وضع رؤية واضحة لتشجيع السياحة الداخلية والخارجية. وكذلك العمل

المستمر بزيادة المساحات الخضراء في البلدة والعمل على مشاريع وحلول للتغيير المناخي في المنطقة، والعمل المستمر ايضاً في تطوير البرامج الالكترونية لتسهيل تواصل المواطن وتقديم الخدمة له، بالإضافة للاهتمام بالفئات المهمشة بشكل أكبر وقطاع المزارعين وخصوصاً بالمناطق المهدهدة لتعزيز صمود المزارع.

إن الاستمرارية في العمل المشترك مع القطاع الخاص لضمان مستقبل أفضل للبلدة ومواطنيها، يتطلب الكثير من القوة والاجتهاد والتفاني ويأخذ بعين الاعتبار أن العمل يجب أن يستمر بحسب مخططات وضعناها والتي تصل إلى جميع المجالات الحياتية وتضع في الدرجة الأولى مصلحة البلدة والوطن والمواطن فوق أي مصلحة أخرى. والبحث المستمر على إيجاد علاقات دولية كعمل توأمة مع الهيئات المحلية.

معاً وسوياً من أجل بناء بلدة متطورة تسودها المحبة والتآخي والسلام. وبلدة متجددة، نطورها بشكل مستمر بشتى مجالات الحياة لترتقي أرفع الدرجات وتتبوأ أرفع الأماكن، لتصبح بلدة عصرية متطورة يطيب العيش فيها .

رئيس بلدية العبيدية

الأستاذ إبراهيم ربايعه

قال تعالى: " وقل اعملوا فسيرى الله عملكم ورسوله والمؤمنون"

وقال رسول الله صل الله عليه وسلم:

(مَثَلُ الْمُؤْمِنِينَ فِي تَوَادِهِمْ وَتَرَاحُمِهِمْ وَتَعَاطُفِهِمْ مَثَلُ الْجَسَدِ إِذَا اشْتَكَى مِنْهُ عُضْوٌ تَدَاعَى لَهُ سَائِرُ الْجَسَدِ بِالسَّهْرِ وَالْحُمَى).

إن من أسس النجاح الدائم هو الشراكة مع المجتمع المحلي والتعاون المجتمعي والمؤسساتي المثمر والمستمر لبناء بلدة متجددة نطورها بشكل مستمر بشتى مجالات الحياة ضمن رؤية وواضحة هدفها رفع شأن البلدة محلياً وإقليمياً من خلال تحسين الظروف الحياتية وقطاع الخدمة المدنية على أساس الحكم الرشيد، لذلك يسعدني ان اتقدم بإسمي، ونيابة عن زملائي في المجلس البلدي بجزيل الشكر والعرفان الى ممثلي صندوق تطوير واقرض البلديات وخبراء التنمية المجتمعية وممثلي شركة (A2Z) وممثلي الحكم المحلي في محافظة بيت لحم والاخوة والاخوات في المجتمع المحلي وممثلي مؤسسات البلدة وكافة اعضاء لجان التخطيط الاستراتيجي وموظفي البلدية لتعاونهم لتحقيق اهدافنا المشتركة في النهوض بأعباء المسؤولية نحو مستقبل افضل لأبنائنا، ولتواصل مسيرة البناء والتنمية ضمن مخططات عمل كاملة بمشاركة مجتمعية، نأخذ بالحسبان كل التحديات الموجودة، وتطبق البلدية سياستها في التعامل على أساس العدالة الاجتماعية لتعالج من خلالها أموراً كثيرة، تشمل البنى التحتية مع إيجاد حلول جذرية لمسائل قد تكون عالقة منذ فترات طويلة، والعمل على معالجة وتحديث المنشآت والمؤسسات المختلفة وبناء منشآت جديدة والعمل على توسيع المخطط الهيكلي لزيادة الامتداد السكاني والمكاني وتقديم الخدمات على نطاق أوسع من خلال المشاريع التنموية.

## فريق العمل ولجان التخطيط التنموي

أنجزت هذه الخطة من قبل البلدية ولجان التخطيط التنموي وممثلي المجتمع المحلي وبإشراف صندوق تطوير واقراض الهيئات المحلية وبالشراكة مع وزارة الحكم المحلي، وبالتعاون مع إئتلاف الشركات الإستشارية ( A2Z للاستشارات، Road Wise)، وبمشاركة فاعلة من مختلف ممثلي أصحاب العلاقة واللجان التنموية.

### لجنة التخطيط التنموي المحلي

#	إسم العضوة	الجنس	العمر	دوره في اللجنة	تخصصه\ا	المسمى الوظيفي
1.	إبراهيم فهمي محمود سالم	ذكر	36	رئيس	كيمياء	رئيس البلدية
2.	محمد مطر حسين الردايدة	ذكر	61	عضو	تربية رياضية	عضو مجلس
3.	يونس حسن خليل صبيح	ذكر	56	عضو	الزراعة والتنمية الريفية	عضو مجلس
4.	عائشة خالد عبد ردايدة	أنثى	44	عضو	تربية ابتدائية/معلم صف	عضو مجلس

## شكر وتقدير

تتقدم البلدية بعظيم الشكر والتقدير والإمتنان لجميع الجهات التي شلكت وساهمت بإعداد الخطة التنموية الاستراتيجية للأعوام من (2023-2026) من صندوق تطوير واقراض الهيئات المحلية ووزارة الحكم المحلي وعبر العديد من جهات التمويل التي ساهمت بتوفير الدعم لنجاح هذا البرنامج، كذلك الشكر للشركات التي ساهمت بتوفير الدعم الفني للبلديات (شركة A2Z للاستشارات، Road Wise)، ولجميع اللجان المشركه بعملية التخطيط إبتداءً من لجنة التخطيط التنموي الإستراتيجي والمتمثلة بأعضاء المجلس البلدي والذي أشرف على عملية التخطيط وفريق التخطيط الأساسي والذي أدار العملية بكافة جوانبها، بالإضافة الى لجنة ممثلي اصحاب العلاقة ولجان المجالات التنموية للمجتمع المحلي وجميع المؤسسات والأفراد والشخصيات الإعتبارية التي ساهمت بكل شكل من الأشكال لضمان إنجاز هذا العمل وإخواجه الى حيز الوجود.

#	إسم العضوة	الجنس	العمر	دوره في اللجنة	تخصصه	المسمى الوظيفي
5.	خديجة موسى محمد الردايدة	أنثى	41	عضو	تربية ابتدائية	عضو مجلس
6.	محمد عادل محمد أبو سرحان	ذكر	53	عضو	دراسات اجتماعية	عضو مجلس
7.	أحمد موسى عبدالله خليفه	ذكر	51	عضو	تربية وعلم نفس	عضو مجلس
8.	د. نائل علي محمود العصا	ذكر	60	عضو	دكتوراه محاسبة (أستاذ مساعد جامعة القدس)	دكتور جامعة
9.	م. ورود فايز حسين حساسنه	أنثى	31	المنسق	هندسة معماري	موظفة بلدية
10.	وسام سامي الصافي	أنثى	27	عضو	إدارة أعمال	موظفة بلدية
11.	م. منذر داود درويش الأقرع	ذكر	29	عضو	هندسة مدنية	موظف بلدية
12.	محمد طالب ردايدة	ذكر	67	عضو	زراعة وعلوم	مدير مدرسة متقاعد
13.	نسرين صالح العصا	أنثى	29	عضو	تكنولوجيا المعلومات	مجتمع محلي
14.	بنان عدنان عبد العصا	أنثى	25	عضو	إدارة صحية	مجتمع محلي
15.	د. دانا أبو سرحان	أنثى	26	عضو	طب أسنان	مجتمع محلي

#	إسم العضوة	الجنس	العمر	دوره في اللجنة	تخصصه	المسمى الوظيفي
5.	د.نائل علي محمود العصا	ذكر	60	عضو	دكتوراه محاسبة	دكتور جامعة (أستاذ مساعد جامعة القدس)
6.	م. ورود فايز حساسنه	أنثى	31	المنسق	هندسة معماري	موظفة بلدية
7.	محمود عبدالله عوده الله	ذكر	67	عضو	إدارة اعمال	مجتمع محلي
8.	د. فايز سعود أبو سرحان	ذكر	58	عضو	أصول الدين	دكتور جامعة (جامعة الخليل)

### فريق التخطيط الاساسي

#	إسم العضوة	الجنس	العمر	دوره في اللجنة	تخصصه	المسمى الوظيفي
1.	إبراهيم فهمي محمود سالم	ذكر	36	رئيس	كيمياء	رئيس بلدية
2.	محمد مطر حسين الردايدة	ذكر	61	عضو	تربية رياضية	عضو مجلس
3.	يونس حسن خليل صبيح	ذكر	56	عضو	الزراعة والتنمية الريفية	عضو مجلس
4.	عائشة خالد عبد ردايدة	أنثى	44	عضو	تربية ابتدائية/معلم صف	عضو مجلس

## تحقيق شرعية الخطة

### عقد مجتمعي وقرار وتبني للخطة التنموية الاستراتيجية (2023-2026)

يأتي إعداد الخطة التنموية الاستراتيجية للأعوام من (2023-2026) ليجسد مرحلة جديدة تعتمد التخطيط نهجاً والمشاركة المجتمعية مبدءاً لتطوير وتنمية البلدة/المدينة والارتقاء بها حضارياً ضمن رؤية مستتيرة وإستراتيجيات عمل محددة واضحة المعالم.

نؤكد نحن الموقعون أدناه من مؤسسات عامة وخاصة وهيئة محلية ومؤسسات مجتمع مدني ولجان مجتمعية وأفراد وشخصيات إعتبارية في البلدة/المدينة، إعتماننا وإقرارنا لهذه الخطة التنموية الإستراتيجية بكافة أهدافها ونتائجها ومخرجاتها والتي شاركنا في جميع مراحل إعدادها، مؤكداً في ذات الوقت على أن هذه الخطة تعبر بشكل صادق عن إحتياجات البلدة وألوياتها، مؤمنين أيضاً بأهمية العمل معاً وسويماً لإنجاح الخطة التنموية والمشاركة بتنفيذها وتوفير الدعم اللازم لها وتهيئة كافة المقومات التي من شأنها أن تدعم تنفيذ أي من مخرجاتها وتحقيق نتائجها، بعد الاطلاع على الخطة التنموية الإستراتيجية

ومخرجاتها نقر و نعتد عليه ونوقع:-

#	الجهة	اسم الممثل	التوقيع
1	القطاع الخاص	حمزة عصفور	
2	البلدية	م. ورود حساسنة	
3	البلدية	م. منير الدقوع	
4	البلدية	محمد محمد ابو حسانة	
5	القطاع الخاص	حمزة عصفور	
6	القطاع الخاص		
7	الجمعية الخيرية	عبد الرحمن محمد الزينة	
8	قطاع التعليم	ماهر يا سين رداية	
9	قطاع الصحة	د. داود الدقوع	
10	قطاع التعليم	فايز سعود ابو حسانة	
11	قطاع الزراعة	احمد بوسن	
12	فايز عصفور	الجمعية الخيرية	

#	الجهة	اسم الممثل	التوقيع
رئيس واعضاء الهيئة المحلية			
1	بلدية العيين	اراهيم رابعه	
2	عضو مجلس بلدي	محمد مطر الرداية	
3	عضو مجلس بلدي	حاتم تيروع	
4	عضو مجلس بلدي	محمد محمود ابو حسانة	
5	عضو مجلس بلدي	احمد خليفة	
6	عضو مجلس بلدي	نهر رابعه	
7	عضو مجلس بلدي	عائشة رداية	
8	عضو مجلس بلدي	خاله عصفور	
9	عضو مجلس بلدي	خديجة رداية	
10	عضو مجلس بلدي	محمد عادل ابو حسانة	
11			

## قرار المجلس البلدي بتبني الخطة واعتمادها

دولة فلسطين  
 وزارة الحكم المحلي  
 بلدية العبيدية

Palestine State  
 Ministry of Local Government  
 AL Ubdiyeh Municipality

التاريخ: 2023/5/10 م

**الموضوع: الخطة التنموية الاستراتيجية 2023-2026.**

صادق المجلس البلدي في جلسته رقم (57) والتي عقدت في مقر بلدية العبيدية يوم الاربعاء الموافق العاشر من شهر (ايار) لعام ألفين وثلاثة وعشرون على اطلاق الخطة التنموية الاستراتيجية للاعوام 2023-2026، بعد استيفاء كافة المتطلبات وتوقيع الميثاق المجتمعي.



#	الجهة	اسم الممثل	التوقيع
13	بلدية العبيدية	عبدالله محمد العبيدي	[Signature]
14	قطاع التعليم	عبدالله محمد العبيدي	[Signature]
15	قطاع الشؤون	داود محمد العبيدي	[Signature]
16	لجنة التخطيط	احمد محمد العبيدي	[Signature]
17	البلدية	حاتم حريز	[Signature]
18	القطاع الزراعي	تامر العبيدي	[Signature]
19	لجنة التخطيط	عمارة ابو حسان	[Signature]
20	لجنة التخطيط	سليم ابو حسان	[Signature]
21	المجمع المحلي	توفيق سالم	[Signature]
22	البلدية	محمد عادل ابو حسان	[Signature]
23	المجمع المحلي	محمد كا رابحة	[Signature]
24	القطاع الخاص	احمد محمد رابحة	[Signature]
25	القطاع الخاص	عمر قطيش	[Signature]
26	القطاع المدني	جمال منظر	[Signature]
27	القطاع المدني	غاد حنبل	[Signature]
28	عمر عرش ابو حسان	لجنة التخطيط	[Signature]
29	قطاعي خالما	صالح محمد العبيدي	[Signature]
30	قطاع التعليم	طلال ابو حسان	[Signature]
31	المجمع المحلي	املا حور رابحة	[Signature]
32	بلدية	وسام ساجي العبيدي	[Signature]
33	بلدية	خديجة تورا رابحة	[Signature]
34	مجمع حالي	عمارة محمد رابحة	[Signature]
35	مجمع حالي	رنا محمد رابحة	[Signature]
36	مجمع حالي	دانا محمد العبيدي	[Signature]
37	مجمع حالي	سليم نوح رابحة	[Signature]
38	بلدية	عائشة العبيدي	[Signature]
39	مجمع حالي	نوال محمد رابحة	[Signature]
40	مجمع حالي	محمد علي محمد رابحة	[Signature]
41	قطاع التعليم	محمد نوح محمد رابحة	[Signature]
42	مجمع حالي	عمر محمد العبيدي	[Signature]
43	قطاع التعليم	مؤنس محمد رابحة	[Signature]
44	القطاع الخاص	احمد محمد العبيدي	[Signature]
45	لجنة التخطيط	محمد ساجي	[Signature]
46	لجنة التخطيط	محمد عبد الله العبيدي	[Signature]
47	القطاع الخاص	محمد طاهر رابحة	[Signature]
48	قطاع التعليم	محمد طاهر رابحة	[Signature]
49	قطاعي اثارنا	سليمان عبيدي	[Signature]
50	القطاع العسكري	عبد السلام	[Signature]
51	مجمع حالي	محمد العبيدي	[Signature]
52	مجمع حالي	محمد علي ابو حسان	[Signature]
53	مجمع حالي	محمد عادل ابو حسان	[Signature]
54	البلدية	محمد عادل ابو حسان	[Signature]
55	مجمع حالي	محمد عبد رابحة	[Signature]
56	القطاع الخاص	سليم محمد رابحة	[Signature]
57	قطاع التعليم	احمد محمد العبيدي	[Signature]
58	القطاع الخاص	عبدالله محمد رابحة	[Signature]
59	بلدية العبيدية	فارس رابحة	[Signature]
60	بلدية العبيدية	غاد حنبل	[Signature]

## أهمية إعداد الخطة التنموية الاستراتيجية

تهدف عملية التخطيط التنموي الاستراتيجي الى تحقيق تنمية مجتمعية شاملة ضمن رؤية واضحة واهداف محددة ومنهجية علمية منظمة، تسهم في تطوير كافة المجالات التنموية ذات الاولوية على مستوى البلدة/المدينة، وتضمن ان تكون الاستجابة لعملية التطوير والتنمية بشكل علمي وبما ينسجم مع الاحتياجات المجتمعية الملحة للمواطنين والمجتمع المحلي، لذلك تكمن أهمية وأهداف عملية التخطيط التنموي الاستراتيجي المرجو تحقيقها بما يلي:-

1. مأسسة عملية التخطيط واعتمادها كمنهج ثابت خلال عمليات التنمية وتحديد التوجهات الاستراتيجية للمجتمع المحلي.
2. بناء قدرات الهيئات المحلية ومؤسسات المجتمع المدني في مجال التخطيط الاستراتيجي التنموي و تطويرها.
3. تشجيع المشاركة المجتمعية بما يعزز من الانتماء والعمل الجماعي وخدمة الصالح العام لكل تجمع تشمله عملية التخطيط .

4. تعزيز التكاملية ما بين قطاعات المجتمع المختلفة وخاصة ما بين العام والخاص و الاهلي لدعم جهود التنمية المحلية وتطوير المبادرات المختلفة من خلال الاعتماد على المصادر المحلية الذاتية.
5. تشخيص الوضع الحالي لكافة القطاعات والمجالات التنموية وتمكين المجتمع المحلي من تحديد القدرات الرئيسية المتعلقة به (نقاط القوة والفرص) بالإضافة الى التحديات والمعوقات التي تواجهه (نقاط الضعف و التهديدات) حيث تم خلال عملية التشخيص والتحليل الاستراتيجي إعداد التقرير التشخيصي والذي يعد أهم وثيقة مرجعية تشخص واقع البلدة وتقدم صورة واضحة لكافة القطاعات التنموية داخل البلدة.
6. وضع رؤية تنموية موحدة وشاملة بمشاركة المواطنين تعبر عن التصور المستقبلي الذي ستكون عليه البلدة مستقبلا وتضمن تنمية البلدة وتطويرها ضمن اطار زمني متوسط مدته 4 اعوام.
7. تحديد اهم الاحتياجات والاولويات والقضايا التنموية ذات العلاقة التي يجب التركيز عليها خلال فترة عمر الخطة التنموية الاستراتيجية.

## منهجية العمل

اعتمدت منهجية إعداد الخطة التنموية الاستراتيجية للبلدة/المدينة بالأساس على دليل التخطيط التنموي الاستراتيجي للمدن والبلدات الفلسطينية ضمن اطار مشروع تطوير البلديات (MDP) وبدعم من قبل صندوق تطوير واقرض الهيئات المحلية (MDLF) وبالتعاون مع وزارة الحكم المحلي، وبالاستناد الى منهج المشاركة المجتمعية للمواطنين كمتطلب اساسي ومنهج اصيل في إعداد الخطة بكافة مراحلها ومستوياتها. تم إعداد الخطة التنموية الاستراتيجية من خلال مجموعة من الوسائل والاساليب والمراحل والخطوات والتي استندت بالأساس على 5 مراحل واثني عشر خطوة، حيث تم تطبيق الثلاث مراحل الاولى منها بهدف انجاز وإعداد الخطة ضمن جدول زمني محدد على ان تعمل البلدية على تنفيذ المرحلة الرابعة والخامسة والمتعلقة بالتنفيذ والمتابعة والتقييم بالتعاون مع اللجان المشكلة لذلك الغرض، كما هو موضح في الشكل رقم (1) على النحو

التالي:-

8. وضع مجموعة من الاهداف الاستراتيجية والتي تضمن ايجاد تدخلات تلي احتياجات المجتمع المحلي والمواطنين وتركز على تنمية اهم القطاعات والمجالات التنموية في البلدة.

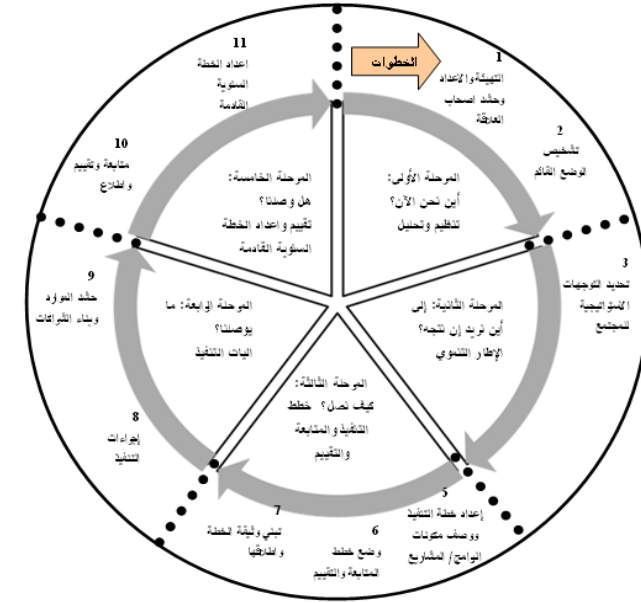
9. إعداد خطة تنفيذية تتضمن اطار زمني محدد وتشتمل على الاهداف والمشاريع التي سيتم تحقيقها خلال الاعوام الاربعة القادمة بما يمكن المجتمع المحلي من تحديد توجهاته التنموية واستيضاح رؤيته المستقبلية بشكل جلي ومحدد.

10. تصميم خطة متابعة تضمن قياس مدى النجاح في تحقيق الاستراتيجية وتنفيذها بحيث تتضمن مؤشرات محددة وادوات قياس واضحة تتيح التأكد من النتائج المتحققة ومدى التطبيق والنجاح الفعلي في تنفيذ الخطة وتحقيق الاهداف الاستراتيجية المطلوبة.

الاستراتيجي، بالإضافة الى تشكيل لجنة ممثلي اصحاب العلاقة وتشكيل لجان المجالات التنموية وتحديد ادوارها وذلك من خلال عدة اجتماعات عقدت لهذا الغرض ،و تخلل ذلك تدريب لجان التخطيط المختلفة وتعريفها بعملية التخطيط الاستراتيجي واهدافها ومراحلها وادوار اللجان وطبيعة عملها.

كذلك فقد تم البدء بعملية تشخيص ودراسة كافة القطاعات التنموية المتعلقة بالبلدة حيث تم تشكيل (اربعة لجان ) تخصصية وهي لجنة البنى التحتية والبيئة، اللجنة الاجتماعية اللجنة الاقتصادية، لجنة الإدارة والحكم الرشيد. وقد تجلى دور هذه اللجان في المشاركة في المرحلة الاولى من عملية التخطيط والمتمثلة ( تشخيص الوضع القائم) وانجاز التحليل الاستراتيجي للقطاعات التنموية المختلفة، حيث قامت لجان المجالات التنموية بتقديم تقارير تشخيصية اولية لكل مجال رئيسي او فرعي من مجالات العمل محل الدراسة، بحيث تم تحضير تقرير شامل يتضمن كافة نتائج عمل اللجان والقضايا التنموية التي تم تحديدها وهو التقرير التشخيصي.

بعد استكمال العمل بمرحلة التشخيص وإعداد قائمة بالقضايا التنموية التي تضمنها التقرير تم عقد ورشة العمل الاولى بتاريخ (2023/2/4) و التي شارك فيها ممثلون لجان التخطيط الاساسي بالإضافة الى ممثلي اصحاب العلاقة ولجان المجالات التنموية والتي



شكل رقم 1 : مراحل عملية إعداد الخطة التنموية بالمشاركة وخطواتها

تجدر الإشارة الى انه ومنذ انطلاق العمل بالخطة الاستراتيجية كان قد تم تشكيل لجان التخطيط الاساسي ومن بينها فريق التخطيط والذي تم استكمال عملية تشكيله بعد اللقاء المجتمعي الاول وبعد مرحلة حشد وتحليل اصحاب العلاقة، حيث قام فريق التخطيط وضمن مراحل العمل الاولى بإعداد الاطار الزمني المقترح لعملية التخطيط ، وكذلك تنظيم اللقاء المجتمعي الاول والذي استهدف الاعلان عن انطلاق عملية التخطيط

جدول رقم (1) : مراحل وخطوات وانشطة إعداد الخطة الاستراتيجية بالمشاركة

المرحلة	الخطوة	النشاط
الاولى " اين نحن ؟ "	التهيئة والإعداد	اجراء الترتيبات المؤسسية اللازمة
		وضع هيكلية ادارة عملية التخطيط
		تحضير خطة تنفيذ عملية التخطيط
	تحليل وحشد اصحاب العلاقة	تحليل اصحاب العلاقة
		تشكيل لجنة ممثلي اصحاب العلاقة ولجان المجالات التنموية
عرض خطة التنفيذ وادوار المشاركين		
تشخيص الوضع القائم	تشخيص المجالات التنموية	تشخيص المجالات التنموية
		تحضير التقرير التشخيصي
الثانية : " الى اين نريد ان نتجه ؟ "	تحديد الاولويات المجتمعية	تحديد القضايا التنموية ذات الاولوية
		تحديد الرؤية والاهداف التنموية
الثالثة : كيف نصل ؟	تحديد الرؤية والاهداف التنموية	تحديد الاهداف التنموية
		وضع مؤشرات لقياس مدى تحقق الاهداف
		اقتراح مشاريع تنموية وتوصيفها
الثالثة : كيف نصل ؟	تحديد وتوصيف المشاريع	مراجعة الاهداف والمشاريع المقترحة وتحديد شكل نهائي
		وضع خطط التنفيذ والمتابعة والتقييم
الثالثة : كيف نصل ؟	وضع خطط التنفيذ والمتابعة والتقييم	تحضير مصفوفة التنفيذ
		التوصيف المكاني لخطة التنفيذ

تم خلالها تحديد الرؤية التنموية للبلدة واختيار عشرة قضايا تنموية " ذات اولوية، تلا ذلك قيام فريق التخطيط الاساسي و لجان المجالات التنموية " بتحديد الاهداف الاستراتيجية ذات الصلة بالقضايا التنموية الاساسية ، وذلك من خلال اجتماعات مكتبية و بالاعتماد على تحليل اسباب وجذور المشكلات ، بالإضافة الى ذلك فقد تم تحديد المكونات الرئيسية لكل برنامج وتحديد المشروعات التنموية المنوي تنفيذها خلال المرحلة القادمة، وكذلك انجاز عملية توصيف مبدئي للمشاريع. بعد الانتهاء من تحديد الاهداف والمشاريع وتوصيفها تم عقد ورشة العمل الثانية بتاريخ (2023/3/14) والتي تم من خلالها عرض نتائج عمل اللجان على المشاركين/ات بهدف تمكينهم من مراجعة الاهداف والمشروعات المقترحة وتوصيفها وابداء اية ملاحظات واقتراح اية تعديلات ذات صلة.

وبناء على ذلك تم إعداد خطة التنفيذ وخطة المتابعة والتقييم، وقد تم عرض الخطة الاستراتيجية على اهالي البلدة من خلال لقاء مجتمعي اخير تم فيه استعراض مخرجات الخطة وبناء على ملاحظات المشاركين/ات تم صياغة وثيقة الخطة بشكلها النهائي.

والجدول المرفق يقدم تفصيل للمراحل والانشطة التي تم انجازها بالاعتماد على دليل التخطيط التنموي الاستراتيجي للمدن والبلدات الفلسطينية والتي يمكن توضيحها من خلال استعراض الشكل رقم (2) على النحو التالي:

التوصيف المكاني لخطة التنفيذ	تحضير وثيقة الخطة وتحقيق شرعيتها
تحضير خطة المتابعة والتقييم	
تحضير مسودة الخطة	
تبني الخطة من قبل المجلس	
مراجعة الخطة من قبل المجتمع	
توقيع العقد المجتمعي	
تسليم نسخة من الخطة لوزارة الحكم المحلي	

### المرحلة الاولى (اين نحن الان ؟ ) مرحلة الإعداد وتشخيص الوضع الحالي

بدأت هذه المرحلة بالإعداد والتهيئة لعملية التخطيط وذلك من خلال اختيار منسق لعملية التخطيط بالإضافة إلى تشكيل ثلاث لجان تخطيط أساسية<sup>1</sup> وهي لجنة التخطيط التنموي الاستراتيجي والتي تضم بعضويتها عدد من أعضاء المجلس البلدي وهي بمثابة لجنة إشرافيه على سير الخطة ومراحل إعدادها ، كذلك تشكيل فريق التخطيط الاساسي بشكل مبدئي والذي يضم في عضويته اعضاء من المجلس المحلي وكادر الهيئة المحلية بالإضافة الى ممثلين عن لجنة اصحاب العلاقة ومنسقي لجان المجالات التنموية والتي كان من مهامه قيادة عملية التخطيط التنموي الاستراتيجي وادارتها والتنسيق لكافة أنشطة عملية التخطيط بما في ذلك ادارة الاجتماعات وورش العمل وتحضير اي تقارير لازمة اثناء العملية.

### مراحل إعداد الخطة الاستراتيجية

مرت عملية إعداد الخطة الاستراتيجية بعدد من المراحل والخطوات المتعاقبة والمتزامنة والتي يمكن اجمالها على النحو التالي:-

1. المرحلة الاولى (اين نحن الان ؟)
2. المرحلة الثانية (اين نريد ان نتجه ؟)
3. المرحلة الثالثة (كيف نصل ؟)

<sup>1</sup>تضمنت كافة لجان التخطيط الاستراتيجي التي تم تشكيلها تمثيل جيد للنساء ولغة الشباب حيث عملت البلديات ومن خلال استخدام وسائل واساليب متنوعة في الترويج للخطة الاستراتيجية وتشجيع النساء والشباب على وجه الخصوص على المشاركة بلجان التخطيط المختلفة.

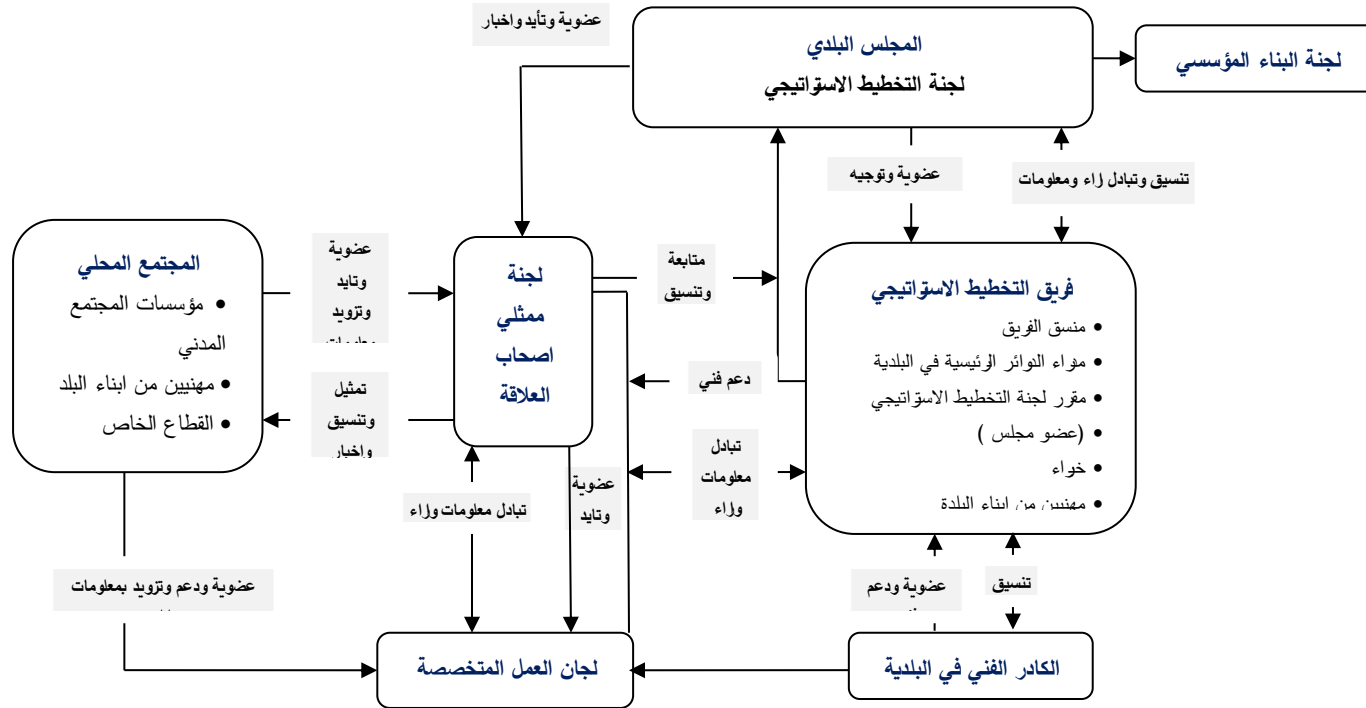
## هيكلية عملية التخطيط

كذلك وبعد الانتهاء من عملية تشكيل اللجان تم وضع هيكلية واضحة لإدارة عملية التخطيط والتي ساهمت بتوضيح كافة اطراف وجهات عملية التخطيط والعلاقات فيما بينها وكذلك ادوارها ومهامها في خطوة تعتبر مهمة من حيث توفير صورة متكاملة توضح لجميع المشاركين ادوارهم في عملية التخطيط مما يعزز من درجة التزامهم واهتمامهم في ذات الوقت.

ان من اهم اسباب نجاح عمليات التخطيط التنموي الاستراتيجي هو وجود هيكلية واضحة لإدارة عملية التخطيط على ان تظهر هذه الهيكلية الجهات المشاركة العملية والعلاقات المتبادلة فيما بينها. لذلك يوضح الشكل المرفق يتوافق ذلك مع إعداد خطة تنفيذ عملية التخطيط وذلك بهدف التخطيط بشكل محكم اثناء إعداد الخطة التنموية الاستراتيجية بما يضمن تحديد المهام والاطار الزمني والمسؤوليات بدقة.

الهيكلية المتبعة في إعداد عملية التخطيط وانجاز الخطة الاستراتيجية ويوضح كذلك قنوات الاتصال ما بين الاطراف والجهات المشاركة بعملية التخطيط، على النحو التالي :

شكل رقم (2) : الهيكلية المقترحة التي توضح العلاقات المتبادلة بين جهات عملية التخطيط



كذلك واستكمالاً لمنهج تعزيز المشاركة المجتمعية فقد تم عقد لقاء مجتمعي اول بمشاركة كافة لجان التخطيط و ذوي العلاقة و اهالي البلدة بهدف الاعلان عن انطلاق عملية التخطيط التنموي الاستراتيجي وعرض خطة التنفيذ وهيكلية عملية التنفيذ على الحضور والتطرق لكافة مراحل عملية التخطيط بما يسهم في حشد الدعم والتأييد للخطة ويضمن مشاركة الجميع واطلاعهم على كافة مراحل ومهام وسير عمل الخطة ولجانها المختلفة بالإضافة الى ذلك فقد تم فتح باب المشاركة باللجان سواء لجنة ممثلي أصحاب العلاقة ام لجان المجالات التنموية وذلك بهدف تعزيز المشاركة المجتمعية لكافة الفئات المجتمعية وخصوصا فئة الشباب والنساء .

ايضا وفيما يتعلق بالاستعداد لتنفيذ مهام المرحلة الاولى والمتعلقة بتشخيص الواقع الحالي وتعزيز المشاركة المجتمعية للمواطنين في كافة مراحل عملية التخطيط تم تشكيل لجنة من ممثلي اصحاب العلاقة والذين يمثلون كافة فئات المجتمع المحلي وقطاعاته بالإضافة الى تشكيل اربعة لجان عمل متخصصة تشكلت من افراد الكادر الفني العامل في البلدية ومهنيين وخبراء من ابناء البلدة حيث كان من مهامها الرئيسية مساعدة فريق التخطيط الاساسي على تشخيص الوضع القائم في البلدة وعمل التحليل التنموي الاستراتيجي لكافة القطاعات التنموية على مستوى البلدة، بالإضافة الى لجنة البناء المؤسسي والتي تم

تشكيلها مسبقا والتي عملت ايضا على دارسة الواقع الداخلي للبلدية. وتشمل القطاعات التنموية الرئيسية التي تم العمل عليها وتشخيصها ، وهي على النحو التالي:

1. **مجال البنى التحتية والبيئة** والذي شمل كلا من مجالات (الطرق والمواصلات، الطاقة والاتصالات، المياه والصرف الصحي وتصريف مياه الأمطار، البيئة والصحة العامة، النفايات الصلبة).

2. **المجال الاجتماعي** والذي شمل كلا من مجالات (التعليم، الصحة، المرأة والطفولة المبكرة، ذوي الإعاقة، كبار السن، الشباب والرياضة، الثقافة والتراث)

3. **مجال الاقتصاد المحلي** والذي شمل كلا من مجالات (العمل والتوظيف، والتجارة والخدمات المساندة، السياحة والترفيه، الزراعة)

4. **مجال الإدارة والحكم الرشيد** والذي شمل كلا من مجالات (التخطيط والتنظيم، الامن وادارة الكوارث، إدارة وحوكمة المؤسسات وخاصة الهيئة المحلية)

بعد الانتهاء من عملية تشكيل اللجان الاساسية والمتخصصة وممثلي اصحاب العلاقة، باشرت لجان المجالات التنموية بالعمل على التحليل الاستراتيجي وتشخيص الواقع الحالي على مستوى القطاعات التنموية المختلفة، حيث تم تحليل كل مجال وقطاع مستهدف عبر دراسة كل مجال بشكل مستفيض وتحديد المؤثرات الايجابية (نقاط القوة و الفرص)

والسلبية (نقاط الضعف و التهديدات) بالإضافة الى تحديد الاحتياجات واولوية القضايا التنموية التي سيتم العمل عليها خلال المرحلة القادمة، حيث كان مخرج هذه المرحلة هو إعداد التقرير التشخيصي والتحليل التنموي للبلدة والذي ضم العديد من القطاعات المذكورة بالتحليل والتشخيص والتفصيل التام لكل قطاع ومجال مستهدف.

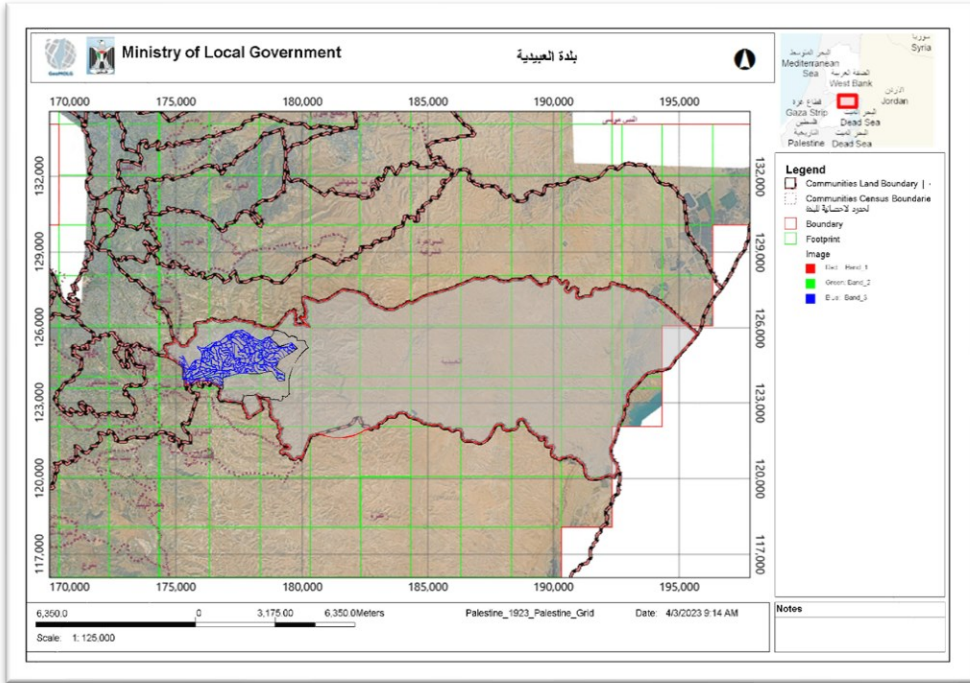
### المرحلة الثانية (اين نريد ان نتجه ؟ ) مرحلة تحديد الاطار التنموي الاستراتيجي

تضمن هذه المرحلة إختيار القضايا التنموية ذات الاولوية بالإضافة الى تحديد الرؤية والاهداف الاستراتيجية التي تتعلق بالبلدة/المدينة، وذلك من خلال عقد ورشة العمل الاولى، والتي تم خلالها عرض ملخص التقرير التشخيصي والقضايا التنموية ذات العلاقة التي نتجت كأحد مخرجات التحليل الاستراتيجي التي قامت لجان المجالات التنموية بإنجازه ، وقد تم اختيار اهم القضايا التي تعتبر ذات أولوية بالنسبة للبلدة والتصويت عليها واختيارها من قبل المجتمع المحلي كقضايا تنموية سيتم التركيز عليها خلال ضمن الخطة الاستراتيجية المعدة، ايضا تم خلال الورشة تحديد الرؤية الخاصة بالبلدة بما يمكن من خلق تصور مشترك ما بين ممثلي المجتمع المحلي للواقع الذي يجب ان تكون عليه بلدة العبيدية.

تلا ذلك قيام لجان المجالات التنموية بالعمل على اعداد الاطار التنموي والذي يتضمن القضايا والاهداف التنموية من خلال اختيار هدف الى ثلاث اهداف لكل قضية تنموية بالإضافة الى تحديد مكونات تنفيذ البرامج المرتبطة بكل مجال تنموي.

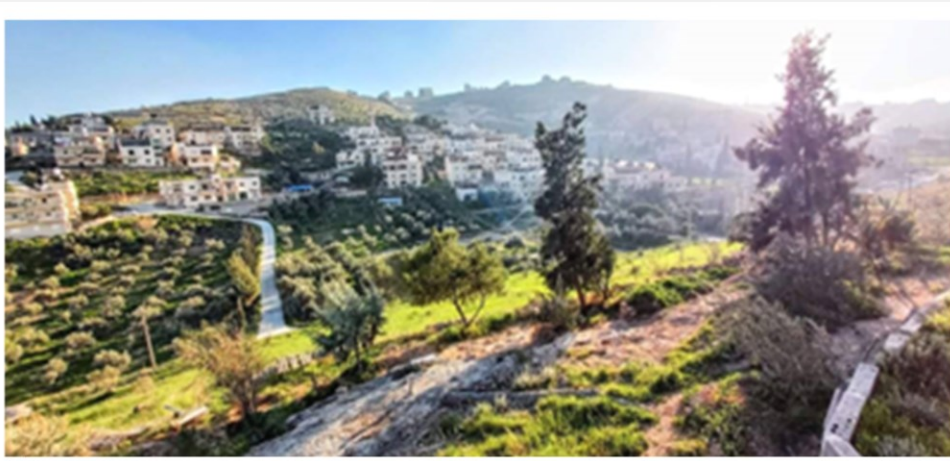
**المرحلة الثالثة (كيف نصل ؟) مرحلة اعداد الخطط والتوصيف وتحضير وثيقة الخطة**  
تم خلال هذه المرحلة وعبر لجان الاولويات المجتمعية العمل على اعداد خطة التنفيذ الرباعية والسنوية وتوصيف مقترحاتها، حيث تم عقد ورشة العمل الثانية بمشاركة لجان المجالات التنموية واعضاء المجلس البلدي ولجان التخطيط المختلفة وذلك بهدف مراجعة الاهداف والمشاريع وتحديدتها بشكل نهائي من قبل ممثلي اصحاب العلاقة لجان المجالات التنموية وكادر البلدية والمهتمين والخبراء وللتأكد من المشاريع المنوي تنفيذها تعبر عن الاحتياجات الحقيقية للمجتمع المحلي. ايضا اشتملت هذه المرحلة على وتحضير وثيقة الخطة وجمع محتوياتها بما يوضح كافة عناصر ومدخلات الخطة التنموية الاستراتيجية للبلدة. واعتمادها بشكل رسمي من قبل المجلس البلدي والمجتمع المحلي، عبر عقد لقاء مجتمعي ثاني بهدف اطلاع المجتمع المحلي على نتائج ومخرجات عملية التخطيط المتمثلة بالخطة الاستراتيجية التنموية للأعوام الاربع القادمة من 2023-2026.

## خريطة رقم (1): موقع بلدة العبيدية



## لمحة عامة عن البلدة

تعتبر بلدة العبيدية من أقدم البلدات الفلسطينية وهي إحدى بلدات محافظة بيت لحم ، حيث تمتد جذورها الى سنة 1538 بعد الميلاد، وسكانها اصلهم من الجزيرة العربية من قبيلة شمر ، وتقع البلدة فوق عدد من قمم الجبال المرتفعة والمتراطة مع بعضها مما أعطها طبيعة جبلية في الغالب مع وجود مساحات كبيرة من الأراضي المستوية فوق قمم هذه الجبال، وهذا الأمر انعكس في توفر مواقع ذات إطلالة وجمال، حيث تشرف البلدة على سفوح جبال الأردن المطلة من الشرق، كما يمكن رؤية المسجد الاقصى وقبة الصخرة المشرفة في القدس جنوباً.



## الخصائص الجغرافية للبلدة

### الموقع والعلاقة الإقليمية:

المساحة: تبلغ مساحة بلدة العبيدية حوالي 97,232 دونما، منها 96,032 دونم هي أراض قابلة للزراعة و 563 دونما أراض سكنية.<sup>2</sup>

التضاريس: تقع البلدة فوق عدد من قمم الجبال المرتفعة والمترابطة مع بعضها مما أعطاها طبيعة جبلية في الغالب مع وجود مساحات كبيرة من الأراضي المستوية فوق قمم هذه الجبال.

المناخ: تقع بلدة العبيدية على ارتفاع 532 مترا فوق سطح البحر، ويبلغ المعدل السنوي للأمطار فيها حوالي 246 ملم، أما معدل درجات الحرارة فيصل إلى 18.5 درجة مئوية، ويبلغ معدل الرطوبة النسبية حوالي 58%،

## الخصائص الديموغرافية

يبلغ عدد سكان بلدة العبيدية 16,276 نسمة وفق تقديرات الزيادة السكانية لعام 2023، فيما يبلغ عدد السكان 14,306 نسمة وفقاً للإحصاء الفلسطيني لعام 2017، موزعين على 7340 نسمة من الذكور، و 6966 نسمة من الإناث، أي بنسبة 51% من الذكور مقابل 49% من الإناث، فيما يبلغ عدد الذين تقل أعمارهم عن 15 سنة (5932) نسمة من مجموع السكان، أما عدد فئة الشباب من 15-29 عام فيبلغ حوالي (4383) من مجموع السكان في المدينة.<sup>3</sup>

جدول (2) تقديرات عدد السكان المتوقع لبلدة العبيدية للأعوام من (2023-2026)

2026	2025	2024	2023
17268	16938	16608	16276
2030	2029	2028	2027
18780	18390	18008	17634
2034	2033	2032	2031

<sup>3</sup> نتائج تقديرات الزيادة السكانية بواقع (1.5%) سنويا، وفق نتائج التعداد العام للسكان والمساكن والمنشآت لمحافظة بيت لحم 2017، الجهاز المركزي للإحصاء الفلسطيني، يمكن الرجوع للبيانات على الرابط التالي: <http://library.mas.ps/records/attachmentdetails/2015>

<sup>2</sup> المصدر: دليل مدينة بيت لحم، معهد الأبحاث التطبيقية (أريج).

1,594	804	790	14-10
1,615	788	827	19-15
1,529	732	797	24-20
1,240	573	667	29-25
929	423	506	34-30
707	345	362	39-35
638	305	333	44-40
567	272	295	49-45
400	212	188	54-50
255	142	113	59-55
179	86	93	64-60
315	171	144	65+
0	0	0	غير ميين
<b>14,306</b>	<b>6,966</b>	<b>7,340</b>	<b>المجموع</b>

20426	20002	19586	19179
		<b>2036</b>	<b>2035</b>
		21302	20859

المصدر : تقديرات الزيادة السكانية وفق بيانات الجهاز المركزي للإحصاء الفلسطيني، 2023.

### جدول (3) توزيع السكان في بلدة العبيدية حسب الفئة العمرية

النسبة المئوية	عدد الأفراد	الفئة العمرية
41%	5,932	الأطفال ( اقل من 15 عام)
31%	4,384	الشباب ( 15-29 عام)
3.5%	494	المسنين (60 عام فأكثر)

المصدر : الجهاز المركزي للإحصاء الفلسطيني ، التعداد العام للسكان عام 2017 في محافظة بيت لحم

### جدول رقم (4) توزيع السكان حسب فئة العمر و الجنس

المجموع	الإناث	الذكور	فئات الاعمار
2,430	1,194	1,236	4-0
1,908	919	989	9-5

المصدر : الجهاز المركزي للإحصاء الفلسطيني ، التعداد العام للسكان عام 2017 في محافظة بيت لحم

## ملخص تشخيص القطاعات التنموية

### قطاع التنمية الاجتماعية

ويمكن إجمال هذه الخدمات الاجتماعية التي تقدم للبلدة والمرتبطة بالمجالات التنموية المختلفة، على النحو التالي:

**التعليم:** يمكن الإشارة الى أنه يوجد في البلدة 12 مدرسة معظم تلك المدارس بوضع انشائي

جيد، تشير البيانات بأن عدد الملتحقين بالتعليم في المدارس والجامعات يبلغ 4299 طالب

وطالبة منهم (1997 ذكور، 2,302 إناث)، لذلك فإن قطاع التعليم في البلدة يحظى بإهتمام

بالغ من قبل أهالي بلدة العبيدية كذلك فان اعداد الناجحين في امتحان الثانويه العامه ”

توجيهي ” سنويا تحقق نسبا عالية عند الإناث والتي بلغت في العام 2022 حوالي 70%.

يعاني قطاع التعليم في المدينة من نقص في عدد المدارس العامة وسوء التوزيع الجغرافي

بالإضافة الى أن بعضها يعاني من ضعف بنيتها الانشائية وضيق الساحات المدرسية التابع

لها وقلة الملاعب الرياضية في المدارس، لذلك فإن بعض المدارس بحاجة لاعادة تأهيل

على اكثر من مستوى مثل زيادة عدد الغرف الصفية بالاضافة الى زيادة عدد المختبرات

العلمية بكافة اشكالها.

**الصحة:** يعتبر القطاع الصحي في بلدة العبيدية من القطاعات المهمة والتي تحتاج إلى

ايلائها الأهمية المطلوبة، على اعتبار أن توفير الخدمات الصحية المناسبة يعد جزء من

الاحتياجات الأساسية للسكان والتي لا يمكن الاستغناء عنها، حيث تعاني المدينة من ضعف

خدمات الرعاية الصحية الأساسية وعدم وجود مرافق صحية كافية تعمل على مدار الساعة.

من جهة أخرى وعلى مستوى المرافق الصحية المتوفرة يوجد في البلدة عيادة حكومية واحدة

وعيادة خاصة عدد 2، عيادات طب اسنان عدد 9 ، صيدليات عدد 4، مراكز طبية

لتخصص العلاج الطبيعي عدد 11 عدد 3، بالإضافة إلى توفر مركز إسعاف وطوارئ يضم

مختبرات حكومية وخاصة ومركز أشعة.

**الثقافة والتراث:** يرتبط المجتمع الفلسطيني بكافة جوانب التاريخ والثقافة وبما يعكس أهمية

الإنسان الفلسطيني وارتباطه مع ارثه وحضارته ومكونات واقعه الثقافية، فمن خلال استقرائنا

للتراث المحلي سواء منه المكتوب أو المسرود نلمس مركزية الإنسان الفلسطيني ودوره في

تشكيل الهوية الوطنية الثقافية والتراث الشعب الوطني.

ان الوضع الثقافي في بلدة العبيدية لا يوجد في البلدة مراكز ثقافية، ولكن يوجد في البلدة

مكتبة عامة ويوجد العديد من المراكز التاريخية والتراثية والدينية لكنها غير مستغلة، ويوجد

ايضاً بعض البيوت القديمة التي تم ترميمها كحوش جدوع وهناك بعض البيوت بحاجة للترميم والتأهيل ويمكن استغلالها بعد ترميمها في عدة وجوه.

**الشباب والرياضة:** يعتبر الشباب من الفئات الأكثر تهميشاً بسبب عدم توفر البرامج والبنية التحتية اللازمة لدمجهم في العمل المجتمعي، ورغم أن قطاع الشباب أساسي ومحوري في تنمية كل مجتمع وتطويره ولا سيما في العبيدية كون السكان معظمهم من شريحة الشباب، يبلغ عدد الشباب في العبيدية من سن 15-29 عام حوالي 4384 شاب وفتاة أي ما نسبته 31% من مجموع عدد السكان وفقاً لبيانات الجهاز المركزي للإحصاء الفلسطيني لعام 2017 مما يدل على أن هذا المجتمع فتي، حيث يوجد نادي رياضي نشط وملعب تم تشييده حديثاً وهو بحاجة إلى إنشاء مدرجات ولكن لا يوجد نوادي رياضية نسائية، وهناك ضعف كبير في النشاط الرياضي نتيجة لضعف الامكانيات والمخصصات لقطاع الشباب والرياضة من الجهات ذات العلاقة.

**المرأة والطفولة المبكرة:** تشكل النساء والفتيات ما نسبته 49% أي بواقع (7,925) من الاناث في العام 2023م مقابل (6,966) نسمة في العام 2017 من مجموع سكان البلدة، وعلى الرغم من ذلك فإن مشاركة هذه الفئة بالحياة العامة ما زالت محددة ولا ترقى إلى المستوى المطلوب، فدور المرأة على مستوى المشاركة السياسية وصناعة القرار والمساهمة

في قطاع العمل والنشاط الاقتصادي بمختلف اشكاله ما زالت دون المستوى المطلوب. يعاني قطاع المرأة والطفولة المبكرة من نقص الخدمات والمرافق الاجتماعية والترفيهية للمرأة والطفل على السواء، حيث يمكن الإشارة إلى وجود حوالي 5932 طفل أقل من 15 عام وفق بيانات مسح التعداد السكاني 2017، فيما يلاحظ عدم توفر أية مرافق أو خدمات خاصة بهذه الفئة على مستوى البلدة، يترافق ذلك مع محدودية النشاطات الاجتماعية والثقافية التي تستهدف النساء وضعف الخدمات المتاحة في مختلف المجالات.

كذلك يمكن الإشارة إلى أنه يوجد العديد من النساء ضمن الفئات المهمشة في البلدة سواء من الأرمال أو المطلقات أو التي ترأس أسر بسبب غياب الزوج أو العجز والإعاقة ويبلغ عددهن 184 حالة، بالإضافة إلى وجود 166 حالة من النساء التي تصنف ضمن الحالات الاجتماعية من المسجلات على برنامج الحماية الاجتماعية بالتعاون مع وزارة التنمية الاجتماعية والتي تتلقى المساعدات النقدية والتأمين الصحي أو الأجهزة المساندة والدعم المخصص للمشاريع الصغيرة، بالإضافة إلى ذلك فإنه يمكن الإشارة إلى وجود العديد من المجموعات المهمشة من النساء في البلدة كالنساء الأرمال والمطلقات والفتيات ذوات الإعاقة

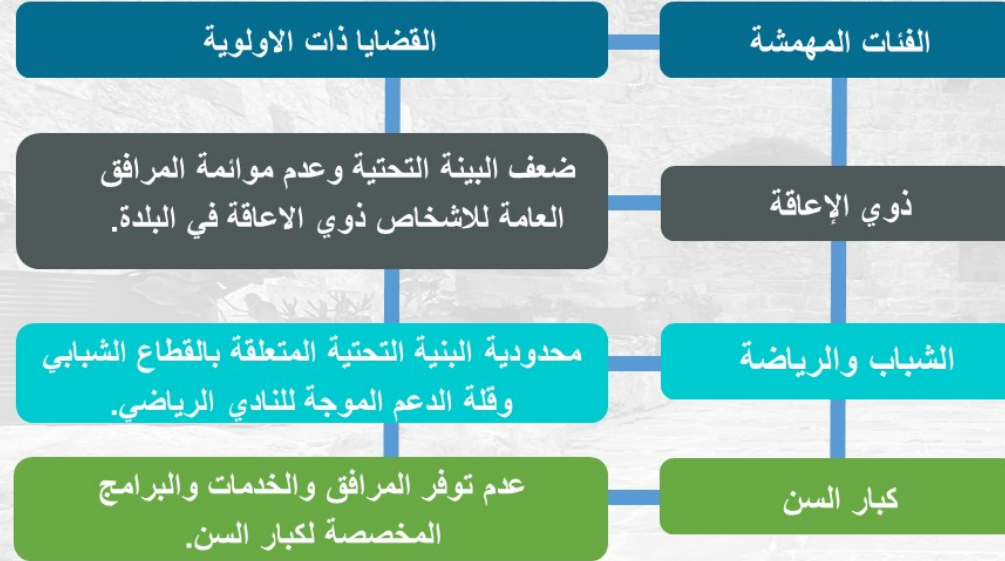
والمجتمع المحلي	500	عدد الاسر الفقيرة
وزارة التنمية الاجتماعية/بيت لحم 2023	166	عدد الحالات الاجتماعية المسجلين ضمن البرنامج الوطني لمكافحة الفقر (وزارة التنمية الاجتماعية)
	184	عدد الأراامل والمطلقات والنساء التي ترأس أسر
	2046	عدد المستفيدين من بوابة الخدمات المشتركة 2022

أو أمهات أبناء ذوي الإعاقة واللواتي لا تتلقين المساعدة أو الدعم والخدمات اللازمة وتوفير  
الإحتياجات المتعلقة بهن.

جدول رقم (5): دليل المؤشرات الاجتماعية لفئات المهمشة  
حول التجمع السكاني للأعوام من (2017 - 2023)

المؤشر	البيانات المتوفرة	مصدر البيانات	
عدد السكان 2023/نسمة	16276	التعداد العام للسكان والمساكن والمنشآت 2017	
عدد السكان 2017/نسمة	14306		
نسبة الذكور	51%		
نسبة الإناث	49%		
عدد فئة الأطفال (أقل من 15) عام	5932		
عدد فئة الشباب من 15-29 عام	4384		
عدد كبار السن والمسنين فوق 60 عام	494		
عدد اللاجئين القاطنين في البلدة	205		
أعداد الملتحقين بالتعليم (ذكور)	1997		
أعداد الملتحقين بالتعليم (الإناث)	2302		
أعداد الاميين (غير متعلمين)	319		
أعداد غير المسجلين بالتأمين الصحي	6317		
عدد الاشخاص من ذوي الإعاقة	250		تقديرات البلدية

## ملخص إحتياجات وتدخلات القطاع الإجتماعي والفئات المهمشة بلدة العبيدية

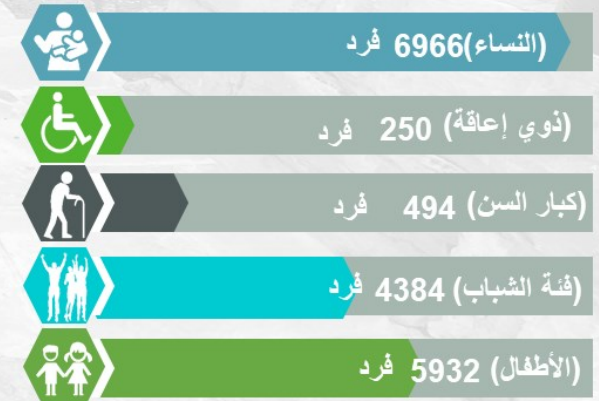


### أهم المؤشرات الإجتماعية الرئيسية

عدد سكان البلدة 16276 نسمة



### مؤشرات الفئات الإجتماعية



أبرز الإحتياجات لأربع سنوات (فترة الخطة) و16 سنة (فترة الاطار التنموي)

#### كبار السن

- ✓ إيجاد ملتقى لكبار السن للعمل على إيجاد المرافق لهم.
- ✓ إيجاد الرعاية الطبية والصحة لمعالجة مشاكلهم الصحية
- ✓ توجيه وإرشاد العائلات لكيفية الحفاظ على هذه الفئة من رعاية واحترام.

#### الأشخاص ذوي الاعاقة

- ✓ دعم المركز المختص لذوي الإعاقة (مركز الأمل).
- ✓ تشغيل ذوي الإحتياجات الخاصة في المؤسسات الخاصة والعامة.
- ✓ موائمة الشوارع والمصاعد في المباني العامة.

#### الشباب والرياضة

- ✓ تطوير ملعب العبيدية الحالي.
- ✓ تاهيل مبنى النادي الرياضي ودعم الفرق الرياضية.
- ✓ دعم المشاريع الصغيرة الخاصة بالشباب.

## قطاع البيئة والبنية التحتية:

تعتبر البنية التحتية للطرق احدى المؤشرات الاساسية على تطور البنية التحتية، أما على مستوى العبيدية يتميز موقع البلدة بأنه موقع يربط بين شمال ووسط الضفة الغربية بجنوبها، ويعتبر الشارع الوحيد الواصل بينهما والمعروف بإسم "واد النار" من اخطر الطرق الموجودة في فلسطين بسبب تعرجاته الحادة، كما ان الطرق الداخلية الموجودة في البلدة متآكلة ومتهالكة وبحاجة لإعادة تأهيل، وجزء منها بحاجة الى تعبيد حيث يبلغ طول شبكة الطرق الداخلية الرئيسية حوالي 12 كم منها 8 كم بحالة جيدة، 4 كم بحاجة الى صيانة، إضافة إلى وجود 51 كم طرق داخلية فرعية، منها 5 كم عبارة عن طرق مفتوحة وبحالة جيدة، و 21 كم طرق معبدة وحالة سيئة، و 25 كم طرق غير معبدة وبحاجة إلى تأهيل وتعبيد، أما بالنسبة للمواصلات فيتوفر في البلدة خط سرفيس خارجي مكون من 25 سيارة لا تكفي الحاجة الحالية للبلدة، كما يتوفر مكتبين للتكسي يتوفر فيهما 20 سيارات ويقوم بتوفير الطلبات الداخلية

فيما يتعلق بالكهرباء والاتصالات فإن شبكة الكهرباء تأسست في البلدة في العام 1982 حيث تغطي الشبكة قرابة 98% من المنطقة الجغرافية، ومصدر الطاقة الوحيد في البلدة هو شركة كهرباء القدس، ويوجد وحدات خلايا شمسية محدودة وبنسبة ضئيلة على سطح

البلدية من خلال شركة كهرباء القدس" التي توفر الكهرباء على مدار 24 ساعة، أما نسبة تغطية إنارة الطرق فهي تغطي قرابة 80% من الطرق المعبدة. تعاني البلدة من بعض المشاكل في شبكة الكهرباء، حيث أن بعض أجزاء الشبكة الموجودة قديم ومتهالك وبحاجة إلى صيانة

تشرف بلدية العبيدية على قطاع البيئة والنفايات الصلبة حيث تعمل البلدية على توفير البيئة الصحية والنظيفة لسكان البلدة من خلال العمل على جمع النفايات يومياً من خلال موظفين لجمع النفايات ومراقب صحة مشرف على الوضع الصحي العام للبلدة، كما توفر البلدية حاويات تغطي معظم سكان المدينة وعددها 800 حاوية ، كذلك تقوم البلدية برش المبيدات الحشرية وتسميم الكلاب الضالة وتوفير سموم للقوارض من أجل توفير بيئة صحية ينعم بها سكان العبيدية حيث هناك حاجة لتزويد البلدية بسيارة نفايات جديدة لتحسين أداء هذا القطاع.

فيما يتعلق بالمياه فإن بلدة العبيدية تأسست شبكة المياه فيها في العام 1988، ومصدر المياه الخارجي الوحيد للبلدة هو شركة مكروت الاسرائيلية، فيما تصل نسبة ما تحصل عليه البلدية من المياه حوالي 3000 كوب شهرياً، في حين أن الاحتياج الفعلي للبلدة يبلغ حوالي 54000 متر مكعب، ويصل سعر الكوب الواحد من شركة مكروت إلى 2.6 شيكل، بينما

يباع من خلال الشبكة ب 5 شيكل للكوب الواحد، وتصل نسبة الفاقد في المياه حوالي 27% وهي نسبة عالية وذلك بسبب أن الجزء الأكبر من الشبكة قديم ويحتاج للصيانة، أما عن توفر المياه فهي تتوفر بمعدل 3 أيام في الاسبوع. أما فيما يتعلق بالصرف الصحي فتجدر الإشارة الى ان 20% من السكان تصلهم خدمة الصرف الصحي فيما يتم التخلص من المياه العادمة بواسطة جمعها في الحفر الامتصاصية الصماء والنفاذة، وهذا بالطبع يؤثر على آبار مياه الشرب.

### قطاع التنمية الاقتصادية:

تعتبر البطالة مشكلة خطيرة على المجتمع والافراد بشكل عام فتزايد حجم البطالة عاماً بعد عام يعتبر إهدار واضح للقدرات والموارد البشرية والاستفادة منها، حيث أن ذلك يشكل خطورة بالغة ليس على الاقتصاد الوطني فقط وإنما على الأمن المجتمعي، تشير المعلومات الواردة من الجهاز المركزي للإحصاء الفلسطيني بان نسبة البطالة تقدر بحوالي 27% على المستوى الوطني خلال العام 2022م، مما يؤكد على ارتفاع نسبة البطالة بين صفوف الشباب على وجه الخصوص، إلا ان فرص العمل ما زالت لا تفي بالغرض وذلك على

بسبب ان مشكلة البطالة هي مشكلة تواجه الاقتصاد الفلسطيني على المستوى الوطني ولا تتعلق ببلدة العبيدية فقط ، بلغ حجم القوى العاملة في بلدة العبيدية حوالي 3842 شخص، وتعتبر الغالبية منهم نشيطون اقتصاديا بحوالي 3278 شخص، والجزء الاخر يعتبر عاطلون اقتصاديا اي بحوالي 564 شخص، وتوزع القوى العاملة في العمل في مختلف القطاعات الاقتصادية والتجارية والخدماتية والحكومية وبنسب مختلفة، ويعتمد السكان بشكل رئيسي في دخلهم على عملهم في المهن والحرف المختلفة داخل الخط الأخضر.

يوجد في بلدة العبيدية العديد من النشاطات الاقتصادية ومن أهمها صناعة الرخام والحجر، حيث يبلغ عدد المشاريع الاقتصادية المتوسطة التي تشغل من 5- 20 عامل فتبلغ 7 منشآت، أما عدد المشاريع الصغيرة فيبلغ ما يقارب 5 مشاريع، كذلك تضم البلدة 140 محلا تجاريا بالإضافة إلى مصنعين.

لتلبية الاحتياجات الاساسية لما يزيد عن 15% من نسبة السكان، حيث لا تكاد تخلوا أسرة من الاعتماد على الزراعة سواء على صعيد تربية الحيوانات أو زراعة الخضروات والاشجار المثمرة، وتمثل الأراضي الزراعية في البلدة ليس فقط مصدر غذاء للمواطنين فحسب، بل وتعتبر مصدر إعتياش لما يزيد عن 15% من السكان وذلك من خلال الإعتماد بشكل

<sup>4</sup> نتائج مسح القوى العاملة في فلسطين خلال العام 2022، للاطلاع على الرابط: <https://www.pcbs.gov.ps/postar.aspx?lang=ar&ItemID=4422>.

مباشر على العمل في الزراعة، حيث تبلغ مساحة الاراضي الزراعية في البلدة 96,032 دونم وهي اراض قابلة للزراعة، منها مزروعة بالاشجار المثمرة وأهمها الزيتون، اضافة إلى زراعة المحاصيل الموسمية المختلفة، كم وتبلغ نسبة مساحة الأراضي القابلة للاستصلاح 20%.

إلى تربية الحيوانات من أبقار وأغنام ودواجن فتبلغ مساحة الأراضي المستخدمة كمراعي 1500 دونم أيضا ويبلغ عدد مزارع الأغنام الغير منظمة 60 مزرعة، كما أن النقص في مياه الري، وعدم توفر الأبار لتجميع مياه الأمطار، والنقص الحاد في كميات المياه خاصة في فصل الصيف وعدم وجود ينابيع مياه ووجود سيل مجاري واد النار أدى إلى هدر مساحة كبيرة من الأراضي الزراعية الخصبة في البلدة.

فيما يتعلق بالقطاع السياحي تتميز العبيدية بأنها غنية بالمقومات السياحية حيث تمتلك التضاريس الطبيعية والفريدة، كما وتمتلك المساحات الشاسعة من الأراض هذا بالإضافة للموقع المميز للبلدة فهي الرابط بين شمال ووسط الضفة الغربية بجنوبها، حيث إن فرص وإمكانيات إنشاء وتوفير المتنزهات ومسارات المشي بمختلف أطوال مساراتها (مسافات قصيرة ، متوسطة وطويلة) فرصة قائمة في البلدة، وإمكانية توفير فرص رياضة وتعلم ركوب الخيل قابلة للتحقيق والتنفيذ

تتوفر في بلدة العبيدية ثمانية مواقع اثرية وتاريخية، لكن لا يوجد مراكز سياحية أو ترفيهية أو مراكز استجمام أو حدائق عامة ومتنزهات للأهالي أو نوادي مؤهلة باستثناء نادي شباب العبيدية، لا شك في أن توفر هذه الأماكن الأثرية والتاريخية في البلدة يعد فرصة قوية لتنميته وجذب السياح.

### الإدارة والحكم الرشيد

تبلغ المساحة المبنية في بلدة العبيدية 500 دونم والمساحة الكلية للأراضي داخل حدود البلدية 5631 كم<sup>2</sup> وما يميز البلدة خلوها من المستوطنات المقامة على الأراضي الفلسطينية لكن تبلغ مساحة المناطق المصنفة ج 60 ألف دونم أي بنسبة 60% من مساحة أراضي بلدة العبيدية البالغة 100 ألف دونم تقريبا مما يحد من التوسع على هذه الأراضي، فيما يتعلق بالمخطط الهيكلي لبلدة العبيدية تمت المصادقة عليه في عام 2007، حيث تعاني البلدة من صغر مساحة المخطط الهيكلي والتي تبلغ 5631 دونم نتيجة لذلك ظهرت حاجة البلدة إلى توسعة وتحديث المخطط الهيكلي ليتناسب مع وضع البلدة، كما يتوفر في البلدة قسم هندسة مكون من 5 موظفين يشرفون على تنفيذ المشاريع بالإضافة إلى الاشراف على اصدار رخص الابنية والتنظيم.

الرياضي، ومركز العبيدية الثقافي، جمعية العبيدية النسائية، جمعية نافذة فلسطين، جمعية الأمل لذوي الاعاقة.

أما بالنسبة للأمن وإدارة الكوارث تمتاز بلدة العبيدية بوجود مركز شرطة ومركز للدفاع المدني في البلدة للتعامل مع الحالات الطارئة الا أن البلدة تفتقر لتوفر سيارة اسعاف اسعاف واحدة على الرغم من مرور شارع واد النار منها والذي يشهد العديد من الحوادث شبه اليومية ومن بينها حوادث مميته، ولا بد من الإشارة الى أن أقرب مركز لسيارات الاسعاف يقع في مدينة بيت لحم ويبعد عن بلدة العبيدية ما يقارب 15 كم، تعتبر البنية التحتية لقطاع الأمن وإدارة الكوارث ضعيفة.

أما بالنسبة للهيئات المحلية فإن بلدة العبيدية مترامية الاطراف وبالرغم من تنفيذ العديد من مشاريع البنية التحتية الا انها بحاجة الى تنفيذ المزيد من المشاريع ولكن ضعف الامكانيات المادية للبلدية لا تسمح بتنفيذها، خصوصا في ظل عدم تجاوب المواطنين في دفع الديون المتعلقة بالمياه والنفايات والتراخيص، وهناك ضرورة لوجود مجلس استشاري او لجنة استشارية لمساندة المجلس المحلي كما هناك حاجة ماسة لوجود مركز خدمات الجمهور .

يتوفر العديد من المؤسسات المجتمعية او المؤسسات القاعدية في بلدة العبيدية و يتكامل دورها فيما بينها وبالتنسيق المشترك بين هذه المؤسسات والمؤسسة الأم وهي البلدية لخدمة ابناء البلدة وتحقيق مبادئ الادارة المحلية والحكم الرشيد وأهم هذه المؤسسات: جمعية العبيدية الخيرية للتنمية والتطوير، الاتحاد العام للفلاحين الفلسطينيين، نادي شباب العبيدية

## الإطار التنموي والتوجهات الإستراتيجية

تجدر الإشارة الى ان الاطار التنموي للخطة الاستراتيجية والذي يمثل الرؤية والقضايا التنموية الاساسية يعتبر اهم مخرجات عملية التخطيط، كونها جاءت نتاج عمل متكامل لكافة الاطراف والجهات المشاركة بعملية التخطيط ومن بينها لجان المجالات التنموية والتي عملت على دراسة وتشخيص وانجاز التحليل الاستراتيجي للقطاعات التنموية المختلفة على مستوى البلدة، من خلال دراسة وتحليل كل مجال وقطاع مستهدف عبر تحديد المؤثرات السلبية (نقاط القوة و الفرص) والايجابية (نقاط الضعف و التهديدات) بالإضافة الى ابرز الاحتياجات الضرورية للبلدة والتي تم تلخيصها ضمن التقرير التشخيصي وصولا الى تحديد القضايا التنموية ذات العلاقة والتي تعتبر ذات اولوية والتي سيتم العمل عليها خلال المرحلة القادمة بما يشكل الاطار التنموي والرؤية المستقبلية للبلدة.

## القضايا التنموية الرئيسية الناتجة عن التقرير التشخيصي

لا بد لأي خطة تنموية استراتيجية أن تركز في سعيها لتحسين الواقع على القضايا الملحة والأكثر أهمية وتأثيراً، وهي ما اصطلح عليه القضايا التنموية ذات الأولوية، والتي تمثل خطوط التوجيه لعملية التخطيط وعليها تبنى الأهداف التنموية للبلدة/المدينة . وبشكل عام تعبر القضايا عن المشاكل التي تحد من تنمية المجتمع المحلي، وبذلك تعكس جوانب الضعف أو المعوقات التي تعاني منها مجالات العمل التنموي المختلفة وقد تعبر عن جوانب إيجابية ونقاط قوة يمكن تطويرها والبناء عليها. لذلك يمكن الإشارة الى اهم القضايا التنموية التي تم تحديدها بالاستناد الى حقائق ومعطيات واقعية وبمشاركة مجتمعية واسعة، حيث تم تحديد هذه القضايا في اطار مرحلة التشخيص والتحليل الاستراتيجي.

جدول رقم (4): قائمة القضايا التنموية كمرج للتقرير التشخيصي

قائمة القضايا التنموية الناتجة عن التقرير التشخيصي	
أولاً- مجال البيئة والبنى التحتية	
الطاقة والاتصالات	1. قدم شبكات الاتصالات والكهرباء وعشوائية التمديدات الهوائية في الشبكات وضعف القدرة الكهربائية ومحدودية الاستثمار في الطاقة البديلة الصديقة للبيئة.
الطرق والمواصلات	2. ضعف البنية التحتية لشبكة الطرق الداخلية ومحدودية وصول المواصلات العامة لكافة مناطق البلدة، ومحدودية الموائمة البيئية وتحقيق السلامة العامة المرورية (إشارات وخطط مرورية، انارة طرق..). وعشوائية التمديدات الهوائية وارضية. (كهرباء واتصالات المجاورة للطرق المعبدة).
الصحة العامة والبيئة	3. قلة الوعي المجتمعي ومحدودية توفر المرافق والمساحات الخضراء. 4. وجود سيل واد النار الذي يتم تصريف المياه العادمة من خلاله، وهو مكشوف ويشكل مكرهه صحية وانتشار الأوبئة وتأثيرات بيئية سلبية على الأراضي والأشجار المجاورة
المياه والصرف الصحي وتصريف مياه الأمطار	5. محدودية حصاة الفرد من المياه المتوفرة للمواطنين نتيجة قدم الشبكة وارتفاع نسبة الفاقد. 6. عدم تغطية خدمة الصرف صحي لغالبية مناطق البلدة.

قائمة القضايا التنموية الناتجة عن التقرير الشخصي	
النفائيات الصلبة	7. عدم كفاية كادر العمل المخصص وقلة التجهيزات المتعلقة بمجال جمع ومعالجة النفائيات الصلبة، ومحدودية برامج فصل وتدوير النفائيات.
<b>ثانياً- مجال تنمية الاقتصاد المحلي</b>	
العمل والتوظيف	8. قلة فرص التدريب والتمكين الاقتصادي للخريجين بما يعزز من خبراتهم وكفائتهم. 9. ارتفاع نسبة البطالة بين الشباب ومحدودية فرص العمل المتاحة للخريجين
الزراعة	10. محدودية الخدمات المقدمة للقطاع الزراعي (النباتي والحيواني) وضعف برامج التمكين المحلية والدولية التي تستهدف الفئات المهمشة من المزارعين. وإنجاز المرحلة الثانية من مشروع المسلخ.
السياحة والترفيه	11. ضعف الاهتمام بالقطاع السياحي ومحدودية توفر المرافق العامة كالدائق والمتنزهات ومناطق الاستراحة في البلدة. 12. ضعف الاهتمام بالمواقع الأثرية والترويج لها محليا ودوليا، واستغلالها كأماكن جذب سياحي، وخصوصاً المسار السياحي وربطها بالاماكن الاثرية في البلدة.
التجارة والصناعة والخدمات المساندة	13. ضعف البيئة الاستثمارية والحرفية، ومحدودية الشراكات مع القطاع الخاص في البلدة
<b>ثالثاً: مجال التنمية الاجتماعية</b>	

قائمة القضايا التنموية الناتجة عن التقرير الشخيصي	
التخطيط والتنظيم	23. عدم ملائمة المخطط الهيكلي لاحتياجات البلدة من حيث التوسع العمراني الأفقي والحاجة لتقديم الخدمات البلدية في مناطق التوسع. 24. محدودية استغلال وبرامج التنمية لمناطق ج التابعة للبلدة (60%)
الأمن وإدارة الكوارث	25. ضعف البنية التحتية لقطاع الامن وإدارة الكوارث (مسالك امنة للإسعاف وخدمات الطوارئ) وعدم كفاية كوادر الأمن والدفاع المدني لسرعة الاستجابة والحد من الكوارث)
إدارة وحوكمة المؤسسات وخاصة الهيئة المحلية	26. ضعف فعالية المؤسسات المجتمعية التي تعمل على مستوى البلدة ونقص الكادر الوظيفي. 27. نقص الكادر الوظيفي ومحدودية الموارد والامكانيات المتاحة للهيئة المحلية، والأنظمة الالكترونية لتقديم الخدمات البلدية كوجود تطبيق يتيح للمواطنين الحصول على الخدمات عن بعد، او وجود قاعدة بيانات محوسبة كدائرة GIS خاصة بالبلدية.

قائمة القضايا التنموية الناتجة عن التقرير الشخيصي	
التعليم	14. قلة عدد المدارس والمرافق التعليمية في البلدة مقارنة باعداد الطلبة، ومحدودية برامج التوعية البيئية للطلبة.
الصحة	15. محدودية الخدمات الصحية المقدمة للمواطنين والحالات الأكثر فقرا والفئات المهمشة وضعف الوعي الصحي المجتمعي، وعدم القدرة على تقديم خدمات صحية طارئة على مدار 24 ساعة.
الشباب والرياضة	16. محدودية البنية التحتية المتعلقة بالقطاع الشبابي وقلة الدعم الموجة للنادي الرياضي.
الثقافة والتراث	17. عدم توفر البنية التحتية المتعلقة بالقطاع الثقافي والتراث. 18. ضعف الاهتمام بالاماكن الاثرية وإعادة ترميمها.
المرأة والطفولة	19. عدم توفر مرافق خاصة بالمرأة والطفل في البلدة، ومحدودية برامج التمكين الاقتصادي للنساء.
الأشخاص ذوي الإعاقة	20. محدودية خدمات الرعاية والتأهيل والتمكين وفرص العمل المتاحة للأشخاص من ذوي الاعاقة. 21. محدودية موائمة المرافق العامة للأشخاص ذوي الاعاقة في البلدة.
كبار السن	22. محدودية توفر المرافق والخدمات والبرامج المخصصة لكبار السن
<b>رابعاً: مجال الإدارة والحكم الرشيد</b>	

## قائمة القضايا التنموية ذات الأولوية

حيث تم عرض القضايا المذكورة أعلاه على ممثلي أصحاب العلاقة لجان المجالات التنموية خلال ورشة العمل الأولى ليتم اختيار عدة قضايا كأهم قضايا تنموية أساسية ذات أولوية بالنسبة للمجتمع المحلي، والتي كانت على النحو التالي:-

1. وجود سيل واد النار الذي يتم تصريف المياه العادمة من خلاله، وهو مكشوف ويشكل مكرهة صحية وانتشار الأوبئة وتأثيرات بيئية سلبية على الأراضي والأشجار المجاورة
2. محدودية حصة الفرد من المياه المتوفرة للمواطنين نتيجة قدم الشبكة وارتفاع نسبة الفاقد، وعدم تغطية خدمة الصرف صحي لغالبية مناطق البلدة.
3. محدودية الخدمات الصحية المقدمة للمواطنين والحالات الأكثر فقرا والفئات المهمشة وضعف الوعي الصحي المجتمعي، وعدم القدرة على تقديم خدمات صحية طارئة على مدار 24 ساعة.
4. ضعف البنية التحتية لقطاع الامن وإدارة الكوارث (مسالك امانة للإسعاف وخدمات الطوارئ) وعدم كفاية كوادر الأمن والدفاع المدني لسرعة الاستجابة والحد من الكوارث)
5. قلة عدد المدارس والمرافق التعليمية في البلدة مقارنة بأعداد الطلبة، ومحدودية برامج التوعية البيئية للطلبة.
6. ضعف الاهتمام بالقطاع السياحي ومحدودية توفر المرافق العامة كالحدائق والمنتزهات ومناطق الاستراحة في البلدة. وضعف الاهتمام بالمواقع الأثرية والترويج لها محليا ودوليا، واستغلالها كأماكن جذب سياحي، وخصوصاً المسار السياحي وربطها بالأماكن الأثرية في البلدة، مما يجعلها مصدر دخل للبلدة.

7. محدودية خدمات الرعاية والتأهيل والتمكين وفرص العمل المتاحة للأشخاص من ذوي الاعاقة. ومحدودية موائمة المرافق العامة للأشخاص ذوي الاعاقة في البلدة.
8. محدودية توفر المرافق والخدمات والبرامج المخصصة لكبار السن.
9. عدم ملائمة المخطط الهيكلي لاحتياجات البلدة من حيث التوسع العمراني الافقي والحاجة لتقديم الخدمات البلدية في مناطق التوسع
10. ضعف البيئة الاستثمارية والحرفية، ومحدودية الشراكات مع القطاع الخاص في البلدة
11. ضعف البنية التحتية لشبكة الطرق الداخلية ومحدودية وصول المواصلات العامة لكافة مناطق البلدة، ومحدودية الموائمة البيئية وتحقيق السلامة العامة المرورية (إشارات وخطط مرورية، اناة طرق..) وعشوائية التمديدات الهوائية والارضية (كهرباء واتصالات مجاورة للطرق المعبدة).
12. محدودية الخدمات المقدمة للقطاع الزراعي (النباتي والحيواني) وضعف برامج التمكين المحلية والدولية التي تستهدف الفئات المهمشة من المزارعين. وإنجاز المرحلة الثانية من مشروع المسلخ.
13. محدودية البنية التحتية المتعلقة بالقطاع الشبابي وقلة الدعم الموجه للنادي الرياضي.
14. نقص الكادر الوظيفي ومحدودية الموارد والامكانيات المتاحة للهيئة المحلية والمؤسسات المحلية، والأنظمة الالكترونية لتقديم الخدمات البلدية كوجود تطبيق يتيح للمواطنين الحصول على الخدمات عن بعد، او وجود قاعدة بيانات محوسبة كدائرة GIS خاصة بالبلدية.

## الأهداف التنموية

تعتبر الأهداف التنموية بمثابة العمود الفقري لأي خطة تنموية حيث أنها ترسم الإطار الاستراتيجي العام خلال فترة تنفيذ الخطة، كما أنها تمثل حلولاً وتدخلات مقترحة للمشكلات والقضايا ذات الأولوية الملحة والتي تواجه المجتمع المحلي، حيث تعمل الأهداف على المساهمة والتقليل من آثار المشكلة وحدتها.

لذلك تم اقتراح مجموعة من الأهداف التنموية التي ستعمل على تطوير القطاعات التنموية المختلفة في بلدة العبيدية اخذين بعين الاعتبار ضرورة ارتباط الأهداف بالقضايا التنموية التي أظهرتها عملية التشخيص واهمية ان تكون الأهداف المقترحة واقعية ومحددة وقابلة للقياس على مدار فترة تنفيذ الخطة خلال الاعوام الاربع القادمة وبما ينسجم مع المعايير الواضحة على النحو التالي:-

1. أن تعمل الأهداف على تحقيق الرؤية التنموية للمدينة وتكون منسجمة معها.
2. أن تكون محددة ( specific ) ليست عامة، بل تعبر بشكل صريح وواضح عما نريد الوصول إليه.

## الرؤية التنموية

"إطلالة القدس، مدينة رابطة، نحو خدمات متميزة،  
جاذبة سياحياً، بيئة آمنة، متواصلة إجتماعياً وتراثياً،  
ذات حكم رشيد"

## البرامج والمشاريع التنموية

تعتبر البرامج التنموية إحدى مخرجات عملية التخطيط التنموي الأساسية للتجمع السكاني فهي التي تعمل على تحقيق أهدافه ورؤيته التنموية على أرض الواقع، وهي أكثر مخرج ملموس من مخرجات عملية التخطيط، لذلك تم مراعاة الواقعية عند اقتراحها كي تكون قادرة على تحقيق الأهداف، أخذين بعين الاعتبار ما يتوفر من موارد وما يوجد من معوقات قد تحول دون تنفيذها مع عدم اغفال ان تكون البرامج طموحة في ذات الوقت ومنسجمة مع أولوية الاحتياجات الملحة للبلدة، حيث تم الاعتماد على عدد من المعايير الضرورية لاختيار المشاريع على التي تنطبق عليها المواصفات التالية:-

- ان تكون البرامج منسجمة مع التوجهات \_ المتمثلة بالقضايا \_ ذات \_
- ان تكون البرامج مرتبطة بهدف أكثر من الاهداف \_ تم تحديدها وتعمل على تحقيقها.
- تتوفر الموارد اللازمة لتنفيذها او هنالك امكانية لتوفيرها مستقبلاً.
- تتسجم مع مؤشرات القياس التي تم تحديدها مسبقاً للهدف/الأهداف المقترحة.
- لا يوجد عوائق تحول دون تنفيذها (سياسية، قانونية، جغرافية...).
- تتوفر جهة قادرة على تنفيذها فنياً وإدارياً بالتعاون مع الهيئة المحلية.

3. أن تكون قابلة للقياس (Measurable) ممكن قياس مدى تحققها خلال وبعد تنفيذ الخطة ولذلك فقد تم تزويد كل هدف بمجموعة من مؤشرات القياس التي يمكن رصدها وتحليلها وتحديد مستوى التحقيق.

4. أن تكون قابلة للتحقيق (Attainable) حيث تم الأخذ بعين الاعتبار نقاط القوة والضعف والاحتياجات الخاصة بالبلدة بالإضافة الى الامكانيات المتاحة وفرص التمويل.

5. أن تكون واقعية (Realistic) تأخذ بعين الاعتبار القدرات والموارد المتاحة للبلدة.

6. أن تكون مرتبطة بإطار زمني (Time-date) أن تكون قابلة للتحقيق خلال فترة زمنية محددة ولذلك فالخطة التنموية تشتمل ايضا على خطط تنفيذ محددة ضمن المسؤوليات والموازنات المحددة والاطار الزمني المطلوب للتنفيذ.

الطرق الجديدة وتأهيل وصيانة الطرق القائمة. ▪ صيانة وتراقب الطرق القائمة بشكل دوري. ▪				
--	--	--	--	--

جدول رقم (4): مصفوفة الإطار التنموي وتشمل (القضايا ، الأهداف والبرامج التنموية)

### مجال البنية التحتية

#### قطاع الطرق والمواصلات

الرقم	القضية	الأهداف التنموية	البرامج التنموية	المكونات الرئيسية لكل برنامج
1	ضعف البنية التحتية لشبكة الطرق الداخلية ومحدودية وصول المواصلات العامة لكافة مناطق البلدة، ومحدودية الموائمة البيئية وتحقيق السلامة العامة المرورية (إشارات وخطط مرورية، انارة طرق..)، وعشوائية التمديدات الهوائية والارضية (كهرباء واتصالات مجاورة للطرق المعبدة).	تحسين شبكة الطرق، وتوسيع نطاق المواصلات العامة في البلدة، موائمة بيئياً، امنية مرورياً، مؤهلة بكافة احتياجات وتمديدات البنية التحتية.	▪ برنامج تأهيل شبكة طرق امنة مروريا وبيئيا ذات بنية تحتية فعالة.	▪ شق طرق جديدة بطول 5 كم. ▪ تأهيل وصيانة طرق داخلية بطول 2 كم. ▪ تأهيل ارصفت للطرق الداخلية بطول 2 كم. ▪ تحية أبراج الضغط العالي الهوائية التي تشكل عائق مروري، وتحويلها الى أرضية. ▪ توسعة شبكة الكهرباء والاتصالات بطول 10 كم سنويا. ▪ نقل أعمدة الكهرباء والاتصالات القائمة حسب حدود تسوية الأراضي المنتهية مما يؤدي الى شق

#### قطاع الصحة العامة والبيئة

الرقم	القضية	الأهداف التنموية	البرامج التنموية	المكونات الرئيسية لكل برنامج
2	وجود سيل واد النار الذي يتم تصريف المياه العادمة من خلاله، وهو مكشوف ويشكل مكرهة صحية وانتشار الأوبئة وتأثيرات بيئية سلبية على الأراضي والأشجار المجاورة.	معالجة الاثار البيئية السلبية لسيل واد النار والحد من انتشار الأوبئة.	▪ برنامج معالجة الاثار البيئية السلبية لسيل واد النار والحد من انتشار الأوبئة.	▪ صيانة ومتابعة وحدة معالجة المياه التي تخدم حي العساسوة. ▪ بناء وحدة معالجة مياه الكترونية في منطقة ابو سرحان، واد حجر، للحد من التلوث البيئي، واستخدام المياه المعالجة في ري المزروعات والاستخدامات الاخرى.

## مجال التنمية الاجتماعية

المجال : قطاع التعليم				
الرقم	القضية	الأهداف التنموية	البرامج التنموية	المكونات الرئيسية لكل برنامج
4	قلة عدد المدارس والمرافق التعليمية في البلدة مقارنة بأعداد الطلبة، ومحدودية برامج التوعية البيئية للطلبة.	موائمة قطاع التعليم والمرافق التعليمية في البلدة لاحتياج البلدة من المدارس والمرافق التعليمية والبرامج التوعوية البيئية.	برنامج موائمة قطاع التعليم والمرافق التعليمية في البلدة لاحتياج البلدة من المدارس والمرافق التعليمية والبرامج التوعوية البيئية.	<ul style="list-style-type: none"> <li>بناء مدرسة جديدة تضم 18 غرفة صفية وكافة المرافق التعليمية الأخرى.</li> <li>توسعة مدرستي ذكور يافا، وذكور العبيدية الثانوية.</li> <li>صيانة وتأهيل المرافق التعليمية في مدرسة الذكور الاساسية.</li> </ul>

قطاع المياه والصرف الصحي وتصريف الأمطار				
الرقم	القضية	الأهداف التنموية	البرامج التنموية	المكونات الرئيسية لكل برنامج
3	محدودية حصة الفرد من المياه المتوفرة للمواطنين نتيجة قدم الشبكة وارتفاع نسبة الفاقد، وعدم تغطية خدمة الصرف الصحي لغالبية مناطق البلدة.	تحسين شبكات المياه والصرف الصحي وتوسعتها وتطويرها وصيانتها.	تحسين شبكات المياه والصرف الصحي وتوسعتها وتطويرها وصيانتها.	<ul style="list-style-type: none"> <li>التشبيك مع الهيئات المحلية المجاورة لتطوير نظام صرف صحي مشترك.</li> <li>عمل دراسات فنية أولية لمشروع صرف صحي.</li> <li>توسعة شبكة الصرف الصحي بطول (2) كم.</li> <li>توسعة شبكة المياه بطول 5 كم سنويا وصيانة دورية.</li> </ul>

المجال : الشباب و الرياضة				
الرقم	القضية	الأهداف التنموية	البرامج التنموية	المكونات الرئيسية لكل برنامج
6	محدودية البنية التحتية المتعلقة بالقطاع الشبابي وقلة الدعم الموجة للنادي الرياضي.	تعزيز اشراك الشباب وتطوير مرافق شبابية في البلدة وتوفير الدعم للنادي الرياضي الموجود في البلدة.	برنامج تعزيز اشراك الشباب وتطوير مرافق شبابية في البلدة وتوفير الدعم للنادي الرياضي الموجود في البلدة.	تطوير ملعب العبيدية الحالي بمرافق تشمل (غرف رياضية مدرج، حمامات، وموقف سيارات) تاهيل مبنى النادي الرياضي ودعم الفرق الرياضية بالاحتياجات

المجال : قطاع الصحة				
الرقم	القضية	الأهداف التنموية	البرامج التنموية	المكونات الرئيسية لكل برنامج
5	محدودية الخدمات الصحية المقدمة للمواطنين والحالات الأكثر فقراً والفئات المهمشة والنساء والأطفال وضعف الوعي الصحي المجتمعي، وعدم القدرة على تقديم خدمات صحية طارئة على مدار 24 ساعة.	تحسين الخدمات الصحية وتطوير نظام طوارئ صحي متكامل يعمل على مدار 24 ساعة ويستهدف الفئات الأكثر فقراً والمهمشة.	تحسين الخدمات الصحية وتطوير نظام طوارئ صحي متكامل يعمل على مدار 24 ساعة ويستهدف الفئات الأكثر فقراً والمهمشة.	التنسيق مع وزارة الصحة الفلسطينية تاهيل العيادة الصحية (توفير المعدات الطبية، زيادة الكادر الصحي) توفير سيارة اسعاف توفير الادوية للحالات الاكثر فقراً والنساء والأطفال. عقد ايام طبية مجانية عامة تنظيم ورش عمل طبية توعوية

المجال : كبار السن				
الرقم	القضية	الأهداف التنموية	البرامج التنموية	المكونات الرئيسية لكل برنامج
8	محدودية توفر المرافق والخدمات والبرامج المخصصة لكبار السن.	توفير المرافق والخدمات المخصصة لكبار السن	برنامج توفير المرافق والخدمات المخصصة لكبار السن	<ul style="list-style-type: none"> <li>انشاء ملتقى مجتمعي يوفر برامج مختصة لكبار السن من ناحية الاحتياجات الصحية والترفيهية وغيرها.</li> <li>توفير معدات وتجهيزات للمسنين ( اجهزة التنفس، او الحركة للفتات الاكثر فقراً).</li> </ul>

المجال : الأشخاص من ذوي الإعاقة				
الرقم	القضية	الأهداف التنموية	البرامج التنموية	المكونات الرئيسية لكل برنامج
7	محدودية خدمات الرعاية والتأهيل والتمكين وفرص العمل المتاحة للأشخاص من ذوي الاعاقة. ومحدودية موائمة المرافق العامة للأشخاص ذوي الاعاقة في البلدة.	تمكين الأشخاص ذوي الإعاقة اقتصاديا واجتماعيا، وموائمة المرافق العامة للأشخاص ذوي الإعاقة.	برنامج تمكين الأشخاص ذوي الإعاقة اقتصاديا واجتماعيا، وموائمة المرافق العامة للأشخاص ذوي الإعاقة.	<ul style="list-style-type: none"> <li>دعم المركز المختص لذوي الإعاقة (مركز الأمل) لتوفير (عاملة اجتماعية/مرشد نفسي، ادوات مساندة لذوي الاعاقة).</li> <li>موائمة المرافق العامة كالشوارع والمباني العامة من حيث انشاء رامبات، توسعة بعض ارصقة المشاة، ووضع درابزينات حماية وغيرها، خاصة في الشوارع التي تخدم المدارس.</li> <li>تأهيل برامج ارشادية نفسية وتمكينية تستهدف الافراد ذوي الاعاقة وعائلاتهم.</li> </ul>

## مجال التنمية الاقتصادية

### المجال: قطاع الزراعة

الرقم	القضية	الأهداف التنموية	البرامج التنموية	المكونات الرئيسية لكل برنامج
9	محدودية الخدمات المقدمة للقطاع الزراعي (النباتي والحيواني) وضعف برامج التمكين المحلية والدولية التي تستهدف الفئات المهمشة من المزارعين. وإنجاز المرحلة الثانية من مشروع المسلخ.	دعم القطاع الزراعي، وتعزيز المزارعين وإنجاز المرحلة الثانية من مشروع المسلخ.	برنامج دعم القطاع الزراعي، وتعزيز المزارعين وإنجاز المرحلة الثانية من مشروع المسلخ.	<ul style="list-style-type: none"> <li>العمل على عقد شراكات بين المزارعين ومؤسسات زراعية محلية ودولية (وزارة الزراعة، اريج، العمل ضد الجوع..)</li> <li>دعم وتنظيم حملات التشجير، تحديدا في مناطق ج، والمناطق المعرضة للانهيارات من خلال زراعة ما يقارب 2000 شتلة سنويا.</li> <li>تأهيل طرق زراعية عدد 2 في منطقة رهوة والحطابة.</li> <li>توفير وحدات سكنية للمزارعين (10 وحدات سكنية)</li> </ul>

### المجال : قطاع السياحة والترفيه

الرقم	القضية	الأهداف التنموية	البرامج التنموية	المكونات الرئيسية لكل برنامج
10	ضعف الاهتمام بالقطاع السياحي ومحدودية توفر المرافق العامة كالحدائق والمتنزهات ومناطق الاستراحة في البلدة. وضعف الاهتمام بالمواقع الأثرية والترويج لها محليا ودوليا، واستغلالها كأماكن	تطوير وتأهيل القطاع السياحي والمرافق السياحية في البلدة وتعزيز برامج الترويج سياحيا محليا وعالميا.	برنامج تطوير وتأهيل القطاع السياحي والمرافق السياحية في البلدة وتعزيز برامج الترويج سياحيا محليا وعالميا.	<ul style="list-style-type: none"> <li>ترميم البركة الرومانية الاثرية وتأهيل محيطها.</li> <li>تفعيل المسار السياحي بطول 10 كم والذي يصل بين دير ابن عبيد ودير مارسابا.</li> <li>ربط المسار السياحي الموجود في البلدة مع مسارات محافظة بيت</li> </ul>

المجال : التجارة والصناعة والخدمات المساندة				
الرقم	القضية	الأهداف التنموية	البرامج التنموية	المكونات الرئيسية لكل برنامج
11	ضعف البيئة الاستثمارية والحرفية، ومحدودية الشراكات مع القطاع الخاص في البلدة	تعزيز البيئة الاستثمارية والحرفية، وتفعيل الشراكة مع القطاع الخاص.	برنامج تعزيز البيئة الاستثمارية والحرفية، وتفعيل الشراكة مع القطاع الخاص.	<ul style="list-style-type: none"> <li>■ انشاء مجمع العبيدية التجاري بالشراكة مع القطاع الخاص.</li> <li>■ تأهيل الطرق المؤدية الى المصانع الموجودة في البلدة من حيث الارصفة والسلامة العامة، وعروض الشوارع وغيرها. بطول 2 كم.</li> <li>■ دعم المركز الحرفي النسوي الموجود في البلدة من ناحية الترويج له، وعقد شراكات مع مؤسسات تعني بالحرف المحلية الذي يوفرها المركز.</li> </ul>

<ul style="list-style-type: none"> <li>■ لحم الاثرية ضمن برنامج دعم السياحة العالمية في المنطقة.</li> <li>■ تطوير محطتي استراحة رئيسيتين لحافلات النقل السياحي والسياح.</li> <li>■ انشاء حديقة مركزية عامة في البلدة.</li> <li>■ تجهيز منشورات تعريفية بالمرافق السياحية الموجودة، بهدف جذب السياحة المحلية والدولية.</li> </ul>			جذب سياحي، وخصوصاً المسار السياحي وربطها بالأماكن الاثرية في البلدة، مما يجعلها مصدر دخل للبلدة.	
--	--	--	--	--

## مجال الإدارة والحكم الرشيد

### المجال : قطاع التخطيط والتنظيم

الرقم	القضية	الأهداف التنموية	البرامج التنموية	المكونات الرئيسية لكل برنامج
12	عدم ملائمة المخطط الهيكلي لاحتياجات التوسع العمراني الأفقي والحاجة لتقديم الخدمات البلدية في مناطق التوسع	موائمة المخطط الهيكلي لاحتياجات البلدة من حيث التوسع العمراني الأفقي والحاجة لتقديم الخدمات البلدية في مناطق التوسع	<ul style="list-style-type: none"> <li>برنامج موائمة المخطط الهيكلي لاحتياجات البلدة من حيث التوسع العمراني الأفقي والحاجة لتقديم الخدمات البلدية في مناطق التوسع</li> </ul>	<ul style="list-style-type: none"> <li>مشروع التوسعة على المخطط الهيكلي والذي يضم 3800 دونم تقريبا.</li> <li>شق طرق اضافية رابطة في منطقة التوسعة، وكل ما يلزم من خدمات وبنية تحتية.</li> <li>استكمال اعمال هيئة تسوية الاراضي.</li> <li>توسعة شبكة المياه في منطقة التوسعة.</li> </ul> <p>ضبط عملية التنظيم والبناء في منطقة التوسع الهيكلي، بهدف الحد من المخالفات والاعتداءات على الطرق او المجاورين.</p>

## المجال : قطاع الأمن وإدارة الكوارث

الرقم	القضية	الأهداف التنموية	البرامج التنموية	المكونات الرئيسية لكل برنامج
12	ضعف البنية التحتية لقطاع الامن وإدارة الكوارث (مسالك امانة للإسعاف وخدمات الطوارئ) وعدم كفاية كوادر الأمن والدفاع المدني لسرعة الاستجابة والحد من الكوارث)	توفير البنية التحتية الخاصة بخدمات الطوارئ والاسعاف، وتحسين كفاءة سرعة الاستجابة في حالات الطوارئ وعدد الكوادر المؤهلة	<ul style="list-style-type: none"> <li>برنامج توفير البنية التحتية الخاصة بخدمات الطوارئ والاسعاف، وتحسين كفاءة سرعة الاستجابة في حالات الطوارئ وعدد الكوادر المؤهلة</li> </ul>	<ul style="list-style-type: none"> <li>تأهيل وتوسعة الطرق السكنية الداخلية في منطقة (الربايعة وابو سرحان).</li> <li>التنسيق مع الجهات المختصة لزيادة كوادر الدفاع المدني في البلدة.</li> <li>توفير التجهيزات والمعدات (رافعة).</li> </ul>

المجال : إدارة وحوكمة المؤسسات وخاصة الهيئة المحلية

الرقم	القضية	الأهداف التنموية	البرامج التنموية	المكونات الرئيسية لكل برنامج
14	<ul style="list-style-type: none"> <li>نقص الكادر الوظيفي ومحدودية الموارد والامكانيات المتاحة للهيئة المحلية والمؤسسات المحلية، والأنظمة الالكترونية لتقديم الخدمات البلدية كوجود تطبيق يتيح للمواطنين الحصول على الخدمات عن بعد، او وجود قاعدة بيانات محوسبة كدائرة GIS خاصة بالبلدية.</li> </ul>	<ul style="list-style-type: none"> <li>تعزيز نطاق عمل المؤسسات المجتمعية في البلدة، من خلال تأهيل وتطوير كادر عمل الهيئة المحلية وتحسين الموارد المالية للبلدية وتطوير أنظمة الكرتونية خاصة ببناء قدرات وقواعد بيانات الكرتونية، وأنظمة تقديم الخدمات الالكترونية</li> </ul>	<ul style="list-style-type: none"> <li>برنامج تعزيز نطاق عمل المؤسسات المجتمعية في البلدة، من خلال تأهيل وتطوير كادر عمل الهيئة المحلية وتحسين الموارد المالية للبلدية وتطوير أنظمة الكرتونية خاصة ببناء قدرات وقواعد بيانات الكرتونية، وأنظمة تقديم الخدمات الالكترونية</li> </ul>	<ul style="list-style-type: none"> <li>بناء قدرات المؤسسات المحلية في مجال تجنيد الاموال وكتابة مقترحات المشاريع والتقارير وتنفيذها ومتابعتها.</li> <li>اعداد دراسة جدوى وعقد شراكات مع القطاع الخاص والبلدية لتنفيذ مشروعات مدرة للدخل تحديدا ضمن مجالات القطاع السياحي. وعقد اتفاقيات استشارية مع خبراء ذو صلة.</li> </ul>



## خطة التنفيذ والمتابعة والتقييم

بهدف ضمان التطبيق الامثل لمخرجات الخطة التنموية تم إعداد خطة للتنفيذ تتضمن البرامج والمكونات، الإطار الزمني للتنفيذ خلال الأعوام الأربع القادمة، تقدير الموازنة الخاصة بالخطة، بحيث تتضمن وجود توازن بين القطاعات التنموية المختلفة والمرتبطة بالبرامج وبالمشروعات المقترح تنفيذها مع تحديد للمسؤوليات والجهات الخاصة بالتنفيذ وتلك المتوقعة للتمويل . إضافة الى ذلك فقد تم إعداد خطة متابعة تهدف الى مساعدة الهيئة المحلية على تقييم وقياس مدى تحقق الأهداف التنموية على مدار سنوات الخطة بالإضافة الى تحديد آلية متابعة وتقييم ترتكز الى مجموعة مؤشرات ذات دلالة واضحة قابلة للقياس، وهي ما يطلق عليه مصفوفة المتابعة والتقييم، وهي مصفوفة تربط بين المجالات التنموية والأهداف ومؤشرات القياس ومصادرها وطريقة قياسها والجهة المسؤولة عن قياسها ومتابعتها بما يمكن الاطراف المختلفة من تقييم مدى التقدم في تنفيذ الخطة ومدى تحقيق اهدافها.

### خطة التنفيذ للأعوام من (2023-2026)

تم إعداد وتحضير مصفوفة خطة التنفيذ بالاعتماد على عدد من المعايير على النحو التالي:-

- ترابط البرامج والمشروعات مع أولويات القضايا التنموية التي تم إختيارها.
- قدرة الهيئة المحلية والجهات المنفذة الأخرى من الناحية الفنية والمالية على تنفيذ البرامج والمشاريع المقترحة.
- وجود توازن قدر المستطاع في تنفيذ المشروعات بين القطاعات التنموية المختلفة وضمان وجود حصة للقطاع الإجتماعي.
- علاقة مشروع ما ومدى ارتباطه بمشاريع اخرى ينبغي تنفيذها قبل تنفيذه لكونها متطلبا اساسياً له والقدرة على تنفيذ اكثر من مشروع في الوقت ذاته.
- التوازن في حجم الصرف السنوي على مدار سنوات تنفيذ الخطة وفق قدرات الهيئة المحلية كمتوسط خلال الاعوام الثلاث الماضية .
- المدة الزمنية المعقولة لتنفيذ البرامج والمشروعات من وجهة النظر الفنية.
- التواريخ المتوقعة للبدء بالبرامج والمشاريع بما ينسجم مع ما ورد في نماذج توصيف المشاريع.

تتضمن خطة التنفيذ صورة متكاملة للمشروعات المقترحة في إطار الخطة التنموية للبلدة، حيث تبلغ التكلفة الاجمالية لتنفيذ الخطة خلال الأعوام الأربع القادمة حوالي 16,394,000 دولار وتضم المشروعات المضمونة والمحتملة والتمناه، أما ميزانية الخطة التنموية (المضمونة، المحتملة) فتبلغ 10354000 دولار أمريكي أي ما يعادل (63%) من التكلفة الاجمالية للخطة موزعة على ربع سنوات وقد تم تحضير وصف مختصر لكل مشروع في نموذج صمم خصيصا لهذا الغرض.

## الخطة التنفيذية للأعوام من (2023-2026)

الجهة المرشحة لتمويل مكونات البرامج/المشاريع المضمونة والمحتملة فقط		الهيئة المحلية		الجهة المرشحة للتنفيذ		تصنيف مكون البرنامج/المشروع حسب توفر التمويل	خطة التنفيذ (2023 - 2026)				التكلفة التقديرية X \$1000	رقم مكون البرنامج/المشروع	اسم مكون البرنامج/ المشروع	رقم البرنامج *	اسم البرنامج	المجال التنموي			
							الصرف السنوي												
قيمة المساهمة	حدد الجهة	قيمة المساهمة	حدد بند الموازنة	دورها	اسم الجهة	حدد القسم المعني	مضمون	محتمل	متمنى	الرابعة 2026	الثالثة 2025	الثانية 2024	الأولى 2023						
940	وزارة الحكم المحلي/البنك الاسلامي للتنمية/صندوق تطوير وإقراض الهيئات المحلية	500	الموازنة التشغيلية	شركاء	وزارة الحكم المحلي- الاشغال	القسم الهندسي- المشاريع	1440	0	0	230	300	560	350	1440	EI/01/01	شق طرق جديدة بطول 5 كم.	EI/01	برنامج تأهيل شبكة طرق امانة مروريا وبينيا ذات بنية تحتية فعالة.	البنية والبنى التحتية
710	وزارة الحكم المحلي/البنك الاسلامي للتنمية/صندوق تطوير وإقراض الهيئات المحلية	100	الموازنة التشغيلية	شركاء	وزارة الحكم المحلي- الاشغال	القسم الهندسي- المشاريع	810	0	0	300	350	100	60	810	EI/01/02	تأهيل وصيانة طرق داخلية بطول 2 كم.			
200	وزارة الحكم المحلي/البنك الاسلامي للتنمية/صندوق تطوير وإقراض الهيئات المحلية	0	الموازنة التشغيلية	شركاء	وزارة الحكم المحلي- الاشغال	القسم الهندسي- المشاريع	150	50	0	50	50	50	50	200	EI/01/03	تأهيل ارصفة للطرق الداخلية بطول 2 كم.			
400	شركة الكهرباء	0	الموازنة التشغيلية	تنفيذ واشراف	شركة الكهرباء	القسم الهندسي- المشاريع	400	0	0	0	0	200	200	400	EI/01/04	تحتية أبراج الضغط العالي الهوائية التي تشكل عائق مروري، وتحويلها الى أرضية.			

الجهة المرشحة لتمويل مكونات البرامج/المشاريع المضمونة والمحتملة فقط			الجهة المرشحة للتنفيذ				تصنيف مكون البرنامج/المشروع حسب توفر التمويل			خطة التنفيذ (2023 - 2026)				التكلفة التقديرية X \$1000	رقم مكون البرنامج/المشروع	اسم مكون البرنامج/المشروع	رقم البرنامج	اسم البرنامج	المجال التنموي
غير الهيئة المحلية/الشريك		الهيئة المحلية	غير الهيئة المحلية/الشريك		الهيئة المحلية	البرنامج/المشروع حسب توفر التمويل			الصرف السنوي										
قيمة المساهمة	حدد الجهة	قيمة المساهمة	حدد بند الموازنة	دورها	اسم الجهة	حدد القسم المعني	مضمون	محتمل	متمنى	الرابعة 2026	الثالثة 2025	الثانية 2024	الأولى 2023						
80	شركة الكهرباء	0	الموازنة التشغيلية	تنفيذ وإشراف	شركة الكهرباء	القسم الهندسي - المشاريع	80	0	0	20	20	20	20	80	EI/01/05	توسعة شبكة الكهرباء والاتصالات بطول 10 كم سنويا			
40	شركة الكهرباء	0	الموازنة التشغيلية	تنفيذ وإشراف	شركة الكهرباء	القسم الهندسي - المشاريع	40	0	0	10	10	10	10	40	EI/01/06	نقل أعمدة الكهرباء والاتصالات القائمة حسب حدود تسوية الأراضي المنتهية مما يؤدي الى شق الطرق الجديدة وتأهيل وصيانة الطرق القائمة.			
20	المجتمع المحلي، الأشغال، صندوق البلديات	20	الموازنة التشغيلية	شركاء	وزارة الحكم المحلي - الأشغال	القسم الهندسي - المشاريع	40	0	0	10	10	10	10	40	EI/01/07	صيانة وتراقيع الطرق القائمة بشكل دوري.			
30	هولندا/ سلطة المياه	10	الموازنة التشغيلية	تنفيذ وإشراف	القطاع الخاص، المقاولات، خبراء بيئيين	القسم الهندسي - المشاريع	20	20	0	10	10	10	10	40	EI/02/01	صيانة ومتابعة وحدة معالجة المياه التي تخدم حي العساسوة.	EI/02	برنامج معالجة الآثار البيئية السلبية لسيل واد النار والحد من انتشار الأوبئة.	

الجهة المرشحة لتمويل مكونات البرامج/المشاريع المضمونة والمحتملة فقط				الجهة المرشحة للتنفيذ			تصنيف مكون البرنامج/المشروع حسب توفر التمويل			خطة التنفيذ (2023-2026)				التكلفة التقديرية X \$1000	رقم مكون البرنامج/المشروع	اسم مكون البرنامج/المشروع	رقم البرنامج	اسم البرنامج	المجال التنموي
غير الهيئة المحلية/الشريك		الهيئة المحلية		غير الهيئة المحلية/الشريك		الهيئة المحلية	البرنامج/المشروع حسب توفر التمويل			الصرف السنوي									
قيمة المساهمة	حدد الجهة	قيمة المساهمة	حدد بند الموازنة	دورها	اسم الجهة	حدد القسم المعني	متمنى	محتمل	مضمون	الرابعة 2026	الثالثة 2025	الثانية 2024	الأولى 2023						
70	هولندا/ سلطة المياه	15	الموازنة التشغيلية	تنفيذ وإشراف	القطاع الخاص، المقاولات، خبراء بيئيين	القسم الهندسي- المشاريع	70	15	0	20	25	25	15	85	EI/02/02	بناء وحدة معالجة مياه إلكترونية في منطقة أبو سرحان، واد حجر، للحد من التلوث البيئي...			
10	الحكم المحلي	10	الموازنة التشغيلية	شركاء	الهيئات المحلية المجاورة	القسم الهندسي- المشاريع- العلاقات العامة	10	5	5	5	5	5	5	20	EI/03/01	التشبيك مع الهيئات المحلية المجاورة لتطوير نظام صرف صحي مشترك.		تحسين شبكات المياه والصرف الصحي وتوسعتها وتطويرها وصيانتها.	
200	-الهيئة المحلية. -سلطة المياه -الدول المانحة مثل هولندا او المانيا	0	الموازنة التشغيلية	شركاء	سلطة المياه	قسم الهندسة والمياه والصيانة	100	50	50	50	50	50	50	200	EI/03/02	توسعة شبكة الصرف الصحي بطول (2) كم.	EI/03		
60	-الهيئة المحلية. -سلطة المياه -الدول المانحة مثل هولندا او المانيا -	20	الموازنة التشغيلية	شركاء	سلطة المياه-قطاع خاص	القسم الهندسي- المشاريع	40	20	20	20	20	20	20	80	EI/03/03	عمل دراسات فنية أولية لمشروع صرف صحي.			
30	صندوق البلديات سلطة المياه	90	الموازنة التشغيلية	تنفيذ وإشراف	البلدية	القسم الهندسي- المشاريع	0	0	120	30	30	30	30	120	EI/03/02	توسعة شبكة المياه بطول 5 كم سنويا وصيانة دورية			
2790		765					220	160	3175	755	880	1090	830	3555		المجموع الجزئي			
3000	التمويل المشترك، وزارة التربية والتعليم	1020	الموازنة التشغيلية	شركاء وتنفيذ	وزارة التربية والتعليم	القسم الهندسي- المشاريع	0	0	4020	1000	1000	1000	1020	4020	SO/01/01	بناء مدرسة جديدة تضم 18 غرفة صفية وكافة المرافق التعليمية الأخرى.	SO/01	برنامج موائمة قطاع التعليم والمرافق التعليمية في البلدة لاحتياج البلدة من المدارس والمرافق	مجال التنمية الاجتماعية
80	المجتمع المحلي-وزارة التربية والتعليم، الصناديق العربية	20	الموازنة التشغيلية	شركاء وتنفيذ	وزارة التربية والتعليم	القسم الهندسي- المشاريع	20	40	40	10	10	40	40	100	SO/01/02	توسعة مدرستي ذكور يافاء، وذكور العبيدية والمرافق الثانوية.			

الجهة المرشحة لتمويل مكونات البرامج/المشاريع المضمونة والمحتملة فقط				الجهة المرشحة للتنفيذ			تصنيف مكون البرنامج/المشروع حسب توفر التمويل			خطة التنفيذ (2023 - 2026)				التكلفة التقديرية X \$1000	رقم مكون البرنامج/المشروع	اسم مكون البرنامج/المشروع	رقم البرنامج	اسم البرنامج	المجال التنموي
غير الهيئة المحلية/الشريك		الهيئة المحلية		غير الهيئة المحلية/الشريك		الهيئة المحلية	مضمون	محتمل	متمنى	الصرف السنوي									
قيمة المساهمة	حدد الجهة	قيمة المساهمة	حدد بند الموازنة	دورها	اسم الجهة	حدد القسم المعني				الرابعة 2026	الثالثة 2025	الثانية 2024	الأولى 2023						
30	المجتمع المحلي-وزارة التربية والتعليم، الصناديق العربية	10	الموازنة التشغيلية	شركاء وتنفيذ	وزارة التربية والتعليم	القسم الهندسي-المشاريع	10	10	10	10	10	10	10	40	SO/01/03	صيانة وتأهيل المرافق التعليمية في مدرسة الذكور الاساسية.		التعليمية والبرامج التوعوية البيئية.	
-	وزارة الصحة	-	الموازنة التشغيلية	شركاء وتنفيذ	وزارة الصحة	العلاقات العامة والمشاريع	-	-	-	-	-	-	-	-	SO/02/01	التنسيق مع وزارة الصحة الفلسطينية		تحسين الخدمات الصحية وتطوير نظام طوارئ صحي متكامل	
15	وزارة الصحة	5	الموازنة التشغيلية	شركاء وتنفيذ	وزارة الصحة-مختصين	القسم الهندسي-الصحة	10	5	5	5	5	5	20	SO/02/02	تأهيل العيادة الصحية (توفير المعدات الطبية، زيادة الكادر الصحي)		يعمل على مدار 24 ساعة ويستهدف الفئات الأكثر فقرا والمهمشة.		
0	وزارة الصحة	15	الموازنة التشغيلية	شركاء وتنفيذ	وزارة الصحة	المشاريع-الصحة	0	0	15	5	5	0	15	SO/02/03	توفير سيارة اسعاف	SO /02			
6	وزارة الصحة	2	الموازنة التشغيلية	شركاء وتنفيذ	وزارة الصحة	العلاقات العامة-الصحة	0	0	8	2	2	2	8	SO/02/04	توفير الادوية للحالات الاكثر فقراً والنساء والأطفال.				
6	وزارة الصحة	2	الموازنة التشغيلية	شركاء وتنفيذ	وزارة الصحة	العلاقات العامة-الصحة	4	2	2	2	2	2	8	SO/02/05	عقد ايام طبية مجانية تنظيم ورش عمل طبية توعوية				
8	القطاع الخاص	2	الموازنة التشغيلية	شركاء وتنفيذ	الشباب والرياضة-القطاع الخاص-المجتمع المحلي	القسم الهندسي-المشاريع	6	2	2	3	3	2	10	SO/03/01	تطوير ملعب العبيدية الحالي بمرافق		برنامج تعزيز اشراك الشباب وتطوير مرافق شبابية في البلدة وتوفير الدعم للنادي الرياضي الموجود في البلدة		
8	القطاع الخاص	2	الموازنة التشغيلية	شركاء وتنفيذ	الشباب والرياضة-القطاع الخاص-المجتمع المحلي	القسم الهندسي-المشاريع	6	2	2	3	3	2	10	SO/03/02	تأهيل مبنى النادي الرياضي ودعم الفرق الرياضية بالاحتياجات	SO /03			
10	وزارة الصحة	10	الموازنة التشغيلية	شركاء وتنفيذ	وزارة الصحة والتربية، جهات اختصاص	العلاقات العامة-الصحة	10	10	0	5	5	5	20	SO/04/01	دعم المركز المختص لذوي الإعاقة	SO /04	برنامج تمكين الأشخاص		

الجهة المرشحة لتمويل مكونات البرامج/المشاريع المضمونة والمحتملة فقط				الجهة المرشحة للتنفيذ			تصنيف مكون البرنامج/المشروع حسب توفر التمويل			خطة التنفيذ (2023-2026)				التكلفة التقديرية X \$1000	رقم مكون البرنامج/المشروع	اسم مكون البرنامج/المشروع	رقم البرنامج	اسم البرنامج	المجال التنموي	
غير الهيئة المحلية/الشريك		الهيئة المحلية		غير الهيئة المحلية/الشريك		الهيئة المحلية	البرنامج/المشروع حسب توفر التمويل			الصرف السنوي										
قيمة المساهمة	حدد الجهة	قيمة المساهمة	حدد بند الموازنة	دورها	اسم الجهة	حدد القسم المعني	مضمون	محتمل	متمنى	الاربعاء 2026	الثلاثاء 2025	الثانية 2024	الأولى 2023							
60	مؤسسات محلية واجنبية ذات اختصاص (قادر، ريفورم..)	20	الموازنة التشغيلية	شركاء وتنفيذ	وزارة الصحة والتربية، جهات اختصاص	القسم الهندسي- المشاريع العلاقات العامة- الصحة	20	20	40	20	20	20	20	80	SO/04/02	(مركز الأمل) لتوفير (عاملة اجتماعية/مرشد نفسي، ادوات مساندة لذوي الاعاقة). مواثمة الشوارع من حيث انشاء راميات، توسعة بعض ارفصة المشاة، ووضع درابزينات حماية وغيرها، خاصة في الشوارع التي تخدم المدارس.			ذوي الإعاقة اقتصاديا واجتماعيا، ومواثمة المرافق العامة للأشخاص ذوي الإعاقة.	
30	مؤسسات محلية واجنبية ذات اختصاص (قادر، ريفورم..)	10	الموازنة التشغيلية	شركاء وتنفيذ	وزارة الصحة والتربية، جهات اختصاص	القسم الهندسي- المشاريع العلاقات العامة- الصحة	20	10	10	10	10	10	10	40	SO/04/03	تأهيل برامج ارشادية نفسية وتمكينية تستهدف الافراد ذوي الاحتياجات ومحيطهم.				
1000	وزارة السياحة او تمويل اجنبي	0	-	-	القطاع الخاص، المقاولات	القسم الهندسي- المشاريع العلاقات العامة- الصحة	0	0	1000	500	500	0	0	1000	SO/05/01	انشاء ملتقى مجتمعي يوفر برامج مختصة بكبار السن من ناحية الاحتياجات الصحية والترفيهية وغيرها.	SO /05		برنامج توفير المرافق والخدمات المخصصة لكبار السن	
10	وزارة الصحة...	10	الموازنة التشغيلية	شركاء	قسم الصحة	العلاقات العامة- الصحة	10	10	0	5	5	5	5	20	SO/05/02	توفير معدات وتجهيزات للمسنين (اجهزة التنفس، او الحركة للفئات الاكثر فقرا).				
4263		1128						111	1126	1580	1580	1108	1123	5391				المجموع الجزئي		

الجهة المرشحة لتمويل مكونات البرامج/المشاريع المضمونة والمحتملة فقط			الجهة المرشحة للتنفيذ				تصنيف مكون البرنامج/المشروع حسب توفر التمويل			خطة التنفيذ (2023-2026)				التكلفة التقديرية X \$1000	رقم مكون البرنامج/المشروع	اسم مكون البرنامج/المشروع	رقم البرنامج	اسم البرنامج	المجال التنموي
غير الهيئة المحلية/الشريك		الهيئة المحلية		غير الهيئة المحلية/الشريك		الهيئة المحلية		الصرف السنوي											
قيمة المساهمة	حدد الجهة	قيمة المساهمة	حدد بند الموازنة	دورها	اسم الجهة	حدد القسم المعني	متمنى	محتمل	مضمون	الارابعة 2026	الثالثة 2025	الثانية 2024	الأولى 2023						
10	وزارة الزراعة	10	الموازنة التشغيلية	شركاء	وزارة الزراعة	قسم الصحة - العلاقات العامة	0	0	20	5	5	5	5	20	EC/01/01	العمل على عقد شراكات بين المزارعين ومؤسسات زراعية محلية ودولية (وزارة الزراعة، اريج، العمل ضد الجوع..)	EC/01	برنامج دعم القطاع الزراعي، وتعزيز المزارعين وإنجاز المرحلة الثانية من مشروع المسلخ	مجال التنمية الاقتصادية
50	هيئة مقاومة الجدار والاستيطان، وزارة الزراعة، العمل ضد الجوع	30	الموازنة التشغيلية	شركاء	وزارة الزراعة، المزارعين.	قسم الصحة - العلاقات العامة	0	0	80	20	20	20	20	80	EC/01/02	دعم وتنظيم حملات التشجير، تحديدا في مناطق ج، والمناطق المعرضة للانهيارات من خلال زراعة ما يقارب 2000 شتلة سنويا.			
600	هيئة مقاومة الجدار والاستيطان، وزارة الزراعة، العمل ضد الجوع	80	الموازنة التشغيلية	شركاء	وزارة الزراعة، المزارعين	قسم الالهندسة- المشاريع	300	0	380	300	300	40	40	680	EC/01/03	تأهيل طريقتين زراعيين في منطقة رهوة والحطاب، شارع المسلخ توفير وحدات سكنية للمزارعين.			
150	هيئة مقاومة الجدار والاستيطان، وزارة الزراعة، العمل ضد الجوع	40	الموازنة التشغيلية	شركاء	وزارة الزراعة، المزارعين	قسم الالهندسة- المشاريع	100	45	45	50	50	45	45	190	EC/01/04	حفر ابار لجمع مياه في المناطق الثانية. (7 ابار)			
90	هيئة مقاومة الجدار والاستيطان، وزارة الزراعة، العمل ضد الجوع	30	الموازنة التشغيلية	شركاء	وزارة الزراعة، المزارعين	قسم الالهندسة- المشاريع	60	30	30	30	30	30	30	120	EC/01/05	تنفيذ لقاءات ارشاد زراعي بشكل دوري			
6	وزارة الزراعة	2	الموازنة التشغيلية	شركاء	وزارة الزراعة، المزارعين	قسم الصحة - العلاقات العامة	0	4	4	2	2	2	2	8	EC/01/06	تنفيذ المرحلة الثانية من مشروع المسلخ			
1400	الصناديق العربية	20	الموازنة التشغيلية	شركاء	الهيئات البلدية المساهمة	قسم الالهندسة- المشاريع	0	0	1420	0	1000	400	20	1420	EC/01/07				

الجهة المرشحة لتمويل مكونات البرامج/المشاريع المضمونة والمحتملة فقط				الجهة المرشحة للتنفيذ			تصنيف مكون البرنامج/المشروع حسب توفر التمويل			خطة التنفيذ (2023 - 2026)				التكلفة التقديرية X \$1000	رقم مكون البرنامج/المشروع	اسم مكون البرنامج/المشروع	رقم البرنامج	اسم البرنامج	المجال التنموي
غير الهيئة المحلية/الشريك		الهيئة المحلية		غير الهيئة المحلية/الشريك		الهيئة المحلية	مضمون	محتمل	متمنى	الصرف السنوي									
قيمة المساهمة	حدد الجهة	قيمة المساهمة	حدد بند الموازنة	دورها	اسم الجهة	حدد القسم المعني				الرابعة 2026	الثالثة 2025	الثانية 2024	الأولى 2023						
																			وتأهيل الطرق المؤدية إليه.
4	وزارة السياحة	4	الموازنة التشغيلية	شركاء	وزارة السياحة	الهندسة، العلاقات العامة، الإدارة	2	2	2	2	8	EC/02/01	منشورات دورية تعريفية بالمرافق السياحية	EC/02	برنامج تطوير وتأهيل القطاع السياحي والمرافق السياحية في البلدة وتعزيز برامج الترويج سياحيا محليا وعالميا.				
100	وزارة السياحة	0	الموازنة التشغيلية	شركاء	وزارة السياحة	الهندسة، العلاقات العامة، الإدارة	50	50	0	0	100	EC/02/02	ترميم البركة الرومانية الأثرية و تأهيل محيطها .						
400	وزارة السياحة، جمعية تطوير بيت لحم...	100	الموازنة التشغيلية	شركاء	وزارة السياحة	الهندسة، العلاقات العامة، الإدارة	250	250	0	0	500	EC/02/03	تفعيل المسار السياحي بطول 10 كم والذي يصل بين دير ابن عبيد ودير مارسابا.						
100	وزارة السياحة، جمعية تطوير بيت لحم...	0	الموازنة التشغيلية	شركاء	وزارة السياحة	الهندسة، العلاقات العامة، الإدارة	50	50	0	0	100	EC/02/04	ربط المسار السياحي الموجود في البلدة مع مسارات محافظة بيت لحم الأثرية ضمن برنامج دعم السياحة العالمية في المنطقة.						
100	وزارة السياحة، جمعية تطوير بيت لحم...	0	الموازنة التشغيلية	شركاء	وزارة السياحة	الهندسة، العلاقات العامة	50	50	0	0	100	EC/02/05	تطوير محطتي استراحة رئيسيتين						

الجهة المرشحة لتمويل مكونات البرامج/المشاريع المضمونة والمحتملة فقط		الجهة المرشحة للتنفيذ				تصنيف مكون البرنامج/المشروع حسب توفر التمويل			خطة التنفيذ (2023-2026)				التكلفة التقديرية X \$1000	رقم مكون البرنامج/المشروع	اسم مكون البرنامج/المشروع	رقم البرنامج	اسم البرنامج	المجال التنموي
غير الهيئة المحلية/الشريك		الهيئة المحلية		غير الهيئة المحلية/الشريك		الهيئة المحلية	الصرف السنوي			الأولى 2023	الثانية 2024	الثالثة 2025						
قيمة المساهمة	حدد الجهة	قيمة المساهمة	حدد بند الموازنة	دورها	اسم الجهة	حدد القسم المعني	متمنى	محتمل	مضمون									
						حدد القسم المعني العامة، الادارة												لحافلات النقل السياحي والسياح.
40	مجتمع محلي، الصناديق، دول اجنبية	10	الموازنة التشغيلية	تنفيذ واشراف	المجتمع المحلي-قطاع خاص	الهندسة	40	6	4	40	6	2	2	50	EC/02/06			انشاء حديقة مركزية عامة في البلدة.
1400	مؤسسة منيب المصري، شراكة مع القطاع الخاص	1600	الموازنة التشغيلية	تنفيذ واشراف	القطاع الخاص، مقاولات	قسم الهندسة، الادارة والمالية	2960	40	0	1960	1000	20	20	3000	EC/03/01			انشاء مجمع تجاري تحت إطار الشراكة مع القطاع الخاص.
650	وزارة الحكم المحلي، الاشغال، المجتمع المحلي	50	الموازنة التشغيلية	تنفيذ واشراف	القطاع الخاص، مقاولات	قسم الهندسة-المشاريع	500	100	100	250	250	100	100	700	EC/03/02			تأهيل الطرق المؤدية الى المصانع بطول 2 كم.
4	مؤسسة منيب المصري، شراكة مع القطاع الخاص	4	الموازنة التشغيلية	شركاء	مجلس الادارة	الادارة والعلاقات العامة	4	2	2	2	2	2	2	8	EC/03/03			دعم المركز الحرفي النسوي الموجود في البلدة من ناحية الترويج له، وعقد شراكات مع مؤسسات تعني بالحرف المحلية الذي يوفرها المركز.
5104		1980					4564	431	2089	3061	3067	668	288	7084				المجموع الجزئي

الجهة المرشحة لتمويل مكونات البرامج/المشاريع المضمونة والمحتملة فقط				الجهة المرشحة للتنفيذ			تصنيف مكون البرنامج/المشروع حسب توفر التمويل			خطة التنفيذ (2023-2026)				التكلفة التقديرية X \$1000	رقم مكون البرنامج/المشروع	اسم مكون البرنامج/المشروع	رقم البرنامج	اسم البرنامج	المجال التنموي
غير الهيئة المحلية/الشريك		الهيئة المحلية		غير الهيئة المحلية/الشريك		الهيئة المحلية	مضمون	محتمل	متمنى	الصرف السنوي									
قيمة المساهمة	حدد الجهة	قيمة المساهمة	حدد بند الموازنة	دورها	اسم الجهة	حدد القسم المعني				الرابعة 2026	الثالثة 2025	الثانية 2024	الأولى 2023						
0	وزارة الحكم المحلي	8	الموازنة التشغيلية	شركاء	وزارة الحكم المحلي	قسم الهندسة	2	2	2	2	8	GO/01/01	مشروع التوسعة على المخطط الهيكلي 3800 دونم تقريبا.	GO/01	برنامج موائمة المخطط الهيكلي لاحتياجات البلدة من حيث التوسع العمراني الأفقي والحاجة لتقديم الخدمات البلدية في مناطق التوسع				
0	وزارة الحكم المحلي	20	الموازنة التشغيلية	شركاء	وزارة الحكم المحلي	قسم الهندسة	5	5	5	5	20	GO/01/02	تنظيم طرق اضافية رابطة في منطقة التوسعة						
0	هيئة تسوية الاراضي	20	الموازنة التشغيلية	شركاء	هيئة تسوية الاراضي	قسم الهندسة	5	5	5	5	20	GO/01/03	استكمال اعمال هيئة تسوية الاراضي.						
30	-الهيئة المحلية. -سلطة المياه -الدول المانحة مثل هولندا او المانيا	90	الموازنة التشغيلية	تنفيذ	موردين	قسم الهندسة- الصيانة- المياه	30	30	30	30	120	GO/01/04	توسعة شبكة المياه في منطقة التوسعة.						
0	وزارة الحكم المحلي	8	الموازنة التشغيلية	شركاء	وزارة الحكم المحلي	قسم الهندسة	2	2	2	2	8	GO/01/05	ضبط عملية التنظيم والبناء في منطقة التوسع الهيكلي،						
30	وزارة الحكم المحلي	10	الموازنة التشغيلية	شركاء	وزارة الحكم المحلي	الهندسة	10	10	10	10	40	GO/02/01	تأهيل وتوسعة الطرق السكنية الداخلية 10 كم	GO/02	برنامج توفير البنية التحتية الخاصة بخدمات الطوارئ والإسعاف، وتحسين كفاءة سرعة الاستجابة في حالات الطوارئ	الإدارة والحكم الرشيد			
0	الدفاع المدني	8	الموازنة التشغيلية	شركاء	الدفاع المدني	الهندسة والعاقات العامة	2	2	2	2	8	GO/02/02	التنسيق مع الجهات المختصة لزيادة كوادرات الدفاع المدني في البلدة						

الجهة المرشحة لتمويل مكونات البرامج/المشاريع المضمونة والمحتملة فقط		الجهة المرشحة للتنفيذ				تصنيف مكون البرنامج/المشروع حسب توفر التمويل			خطة التنفيذ (2023 - 2026)				التكلفة التقديرية X \$1000	رقم مكون البرنامج/المشروع	اسم مكون البرنامج/المشروع	رقم البرنامج	اسم البرنامج	المجال التنموي
غير الهيئة المحلية/الشريك		الهيئة المحلية		غير الهيئة المحلية/الشريك		الهيئة المحلية	الصرف السنوي			الأولى 2023	الثانية 2024	الثالثة 2025						
قيمة المساهمة	حدد الجهة	قيمة المساهمة	حدد بند الموازنة	دورها	اسم الجهة	حدد القسم المعني	مضمون	محتمل	متمنى				2023	2024	2025	2026		
90	الدفاع المدني، صندوق البلديات، الصناديق العربية	10	الموازنة التشغيلية	شركاء وتنفيذ	الدفاع المدني موردين	الهندسة والعلاقات العامة	0	0	100	0	0	0	100	GO/02/03	توفير التجهيزات والمعدات (رافعة).		وعدد الكوادر المؤهلة	
10	الصندوق، جهات مانحة	10	الموازنة التشغيلية	دراسة ومتابعة	خبراء اقتصاديين وماليين	الإدارة والعلاقات العامة	10	5	5	5	5	5	20	GO/03/01	اعداد دراسة جدوى وعقد شراكات مع القطاع الخاص والبلدية لتنفيذ مشروعات مدرة للدخل تحديدا ضمن مجالات القطاع السياحي. وعقد اتفاقيات استشارية مع خبراء ذو صلة.	GO/03	برنامج تعزيز نطاق عمل المؤسسات المجتمعية في البلدة، من خلال تأهيل وتطوير كادر عمل الهيئة المحلية وتحسين الموارد المالية للبلدية وتطوير أنظمة	
10	الصندوق، جهات مانحة	10	الموازنة التشغيلية	دراسة ومتابعة	خبراء اقتصاديين وماليين	الإدارة والعلاقات العامة	10	5	5	5	5	5	20	GO/03/02	بناء قدرات المؤسسات المحلية في مجال تجنيد الاموال وكتابة مقترحات المشاريع والتقارير وتنفيذها ومتابعتها		الالكترونية خاصة ببناء قدرات وقواعد بيانات الكترونية، وأنظمة تقديم الخدمات الالكترونية	
170		194					130	30	204	166	66	66	66	364		المجموع الجزئي		

الجهة المرشحة لتمويل مكونات البرامج/المشاريع المضمونة والمحتملة فقط				الجهة المرشحة للتنفيذ			تصنيف مكون البرنامج/المشروع حسب توفر التمويل			خطة التنفيذ (2023 - 2026)				التكلفة التقديرية X \$1000	رقم مكون البرنامج/المشروع	اسم مكون البرنامج/ المشروع	رقم البرنامج	اسم البرنامج	المجال التموي
غير الهيئة المحلية/الشريك		الهيئة المحلية		غير الهيئة المحلية/الشريك		الهيئة المحلية	مضمون	محتمل	متمنى	الأولى	الثانية	الثالثة	الرابعة						
قيمة المساهمة	حدد الجهة	قيمة المساهمة	حدد بند الموازنة	دورها	اسم الجهة	حدد القسم المعني				2023	2024	2025	2026						
														10354	المجموع الكلي (محتمل + مضمون) - دولار أمريكي				
														6040	المجموع الكلي (متمناه) - دولار أمريكي				
														16394	المجموع الكلي للخطة التنموية (محتمل + مضمون + متمنى) - دولار أمريكي				

## خطة المتابعة والتقييم

تهدف خطة المتابعة والتقييم الى قياس مدى التقدم في تنفيذ الاهداف التنموية وتقييم مدى النجاح في تنفيذ البرامج والمشاريع المقترحة على مدار سنوات الخطة، لذلك فهي تركز على مؤشرات تنموية ذات دلالة واضحة وقابلة للقياس من شأنها ان توضح الامور التالية:-

- مدى الكفاءة في تنفيذ الخطة التنموية وتحقيق اهدافها من خلال مقارنة مؤشرات القياس وتقييم مدى تحققها.
- توضيح نوعية المؤشرات والمصادر المقترحة والادوات اللازمة لقياس تحقق الاهداف خلال مدة تنفيذ الخطة.
- تحديد قيم منشودة للمؤشرات تسعى الخطة الى الوصول اليها واستدراكها وبالتالي تحقيق الاهداف واحداث التنمية.
- تحديد الجهات المسؤولة عن تنفيذ الخطة وبالتالي معرفة اوجه القصور والمسؤوليات في حال عدم تحقيق الاهداف او قيم المؤشرات المقترحة.

## تقييم القدرة المالية للهيئة المحلية

### تقديرات الموازنة للأعوام الاربع الماضية

الميزانية	القيمة بالدولار
ميزانية 2019	1678787
ميزانية 2020	1730207
ميزانية 2021	1491893
ميزانية 2022	1746050
المجموع الكلي	6646935
تقديرات متوسط ميزانية (اربع اعوام)	1661733.9

## مصنوفة خطة المتابعة والتقييم

الجهة المسؤولة عن متابعة قياس المؤشر	أداة القياس	مصدر المعلومات	القيمة المنشودة للمؤشر على امتداد سنوات الخطة				القيمة الحالية للمؤشر	مؤشرات القياس	رقم مكون البرنامج/المشروع	اسم مكون البرنامج/ المشروع	رقم البرنامج*	اسم البرنامج
			الرابعة	الثالثة	الثانية	الأولى						
			2026	2025	2024	2023						
<b>مجال البيئة والبنى التحتية</b>												
القسم الهندسي-المشاريع	كم	القسم الهندسي-المشاريع	1 كم	1.4 كم	1.6 كم	1 كم	15 كم رئيسي	5 كم طرق جديدة مؤهلة	EI/01/01	شق طرق جديدة بطول 5 كم.	EI/01	برنامج تأهيل شبكة طرق امانة مروريا وبنينا ذات بنية تحتية فعالة.
القسم الهندسي-المشاريع	كم	القسم الهندسي-المشاريع	0.5 كم	0.5 كم	0.6	0.4 كم	35 كم داخلي	صيانة 2 كم طرق	EI/01/02	تأهيل وصيانة طرق داخلية بطول 2 كم.		
القسم الهندسي-المشاريع	كم	القسم الهندسي-المشاريع	0.5 كم	0.5 كم	0.5 كم	0.5 كم	10 كم ارصفة	2 كم ارصفة جديدة	EI/01/03	تأهيل ارصفة للطرق الداخلية بطول 2 كم.		
القسم الهندسي-المشاريع	كم	القسم الهندسي-المشاريع	0	0	1 كم	1 كم	10 كم ضغط ارضي	1 كم ضغط عالي ارضي	EI/01/04	تنحية أبراج الضغط العالي الهوائية التي تشكل عائق مروري، وتحويلها الى أرضية.		
القسم الهندسي-المشاريع	كم	القسم الهندسي-المشاريع	10 كم	10 كم	10 كم	10 كم	120 كم	10 كم شبكة كهرياء موسعة سنويا	EI/01/05	توسعة شبكة الكهرياء والاتصالات بطول 10 كم سنويا		
القسم الهندسي-المشاريع	كم	القسم الهندسي-المشاريع	10 كم	10 كم	10 كم	10 كم	15 كم طريق رئيس، 15 كم طريق داخلي	طرق بعروضها حسب	EI/01/06	نقل أعمدة الكهرياء والاتصالات القائمة حسب حدود تسوية الأراضي المنتهية مما يؤدي الى شق الطرق الجديدة وتأهيل وصيانة الطرق القائمة.		
القسم الهندسي-المشاريع	كم	القسم الهندسي-المشاريع	2 كم	2 كم	2 كم	1.5 كم	15 كم طريق رئيس، 15 كم طريق داخلي	مساحات الترافيق المنجزة	EI/01/07	صيانة وترافيق الطرق القائمة بشكل دوري.		

الجهة المسؤولة عن متابعة قياس المؤشر	أداة القياس	مصدر المعلومات	القيمة المنشودة للمؤشر على امتداد سنوات الخطة				القيمة الحالية للمؤشر	مؤشرات القياس	رقم مكون البرنامج/المشروع	اسم مكون البرنامج/المشروع	رقم البرنامج*	اسم البرنامج
			الرابعة 2026	الثالثة 2025	الثانية 2024	الأولى 2023						
القسم الهندسي-المشاريع	وحدة	القسم الهندسي-المشاريع	صيانة دورية	صيانة دورية	صيانة دورية	صيانة دورية	3 وحدات معالجة	فعالية وحدة معالجة مياه العساسة	EI/02/01	صيانة ومتابعة وحدة معالجة المياه التي تخدم حي العساسة.	EI/02	برنامج معالجة الاثار البيئية السلبية لسيل واد النار والحد من انتشار الأوبئة.
القسم الهندسي-المشاريع	وحدة	القسم الهندسي-المشاريع	تشغيل	تنفيذ	تنفيذ	تصميم وموقع	3 وحدات معالجة	انجاز وحدة معالجة مياه اضافية	EI/02/02	بناء وحدة معالجة مياه الكترونية في منطقة ابو سرحان، واد حجر، للحد من التلوث البيئي...		
القسم الهندسي-المشاريع-العلاقات العامة	-	القسم الهندسي-المشاريع-العلاقات العامة	اجتماعات شهرية- نصف سنوية	اجتماعات شهرية- نصف سنوية	اجتماعات شهرية- نصف سنوية	اجتماعات شهرية- نصف سنوية	اجتماعات دورية	فعالية التواصل مع الهيئات المتجاورة بالخصوص	EI/03/01	التشبيك مع الهيئات المحلية المجاورة لتطوير نظام صرف صحي مشترك.	EI/03	تحسين شبكات المياه والصرف الصحي وتوسعتها وتطويرها وصيانتها.
قسم الهندسة والمياه، والصيانة	كم	قسم الهندسة والمياه، والصيانة	0.5 كم	0.5 كم	0.5 كم	0.5 كم	7 كم شبكات رئيسية & 25 كم شبكات منزلية	انجاز 2 كم شبكة صرف صحي اضافية	EI/03/02	توسعة شبكة الصرف الصحي بطول (2) كم.		
شركاء	-	القسم الهندسي-المشاريع	استكمال الدراسة				80 % تم انجازه	انجاز دراسة تفصيلية لمشروع الصرف الصحي	EI/03/03	عمل دراسات فنية أولية لمشروع صرف صحي.		
القسم الهندسي-المشاريع	كم	القسم الهندسي-المشاريع	5 كم	5 كم	5 كم	5 كم	120 كم	انجاز 5 كم شبكة مياه اضافية	EI/03/02	توسعة شبكة المياه بطول 5 كم سنويا وصيانة دورية		
<b>مجال التنمية الاجتماعية</b>												
القسم الهندسي-المشاريع	وحدة	القسم الهندسي-المشاريع	تنفيذ	تنفيذ	توقيع العقود والتنفيذ	توفير الأرض ورخصة البناء والمخطط ات	12 مدرسة	بناء مدرسة العبيدية الجديدة	SO/01/01	بناء مدرسة جديدة تضم 18 غرفة صفية وكافة المرافق التعليمية الاخرى.	SO/01	برنامج موائمة قطاع التعليم والمرافق التعليمية في البلدة لاحتياج البلدة من المدارس والمرافق التعليمية والبرامج التوعوية البيئية
القسم الهندسي-المشاريع	وحدة	القسم الهندسي-المشاريع	تنفيذ	تنفيذ	تنفيذ	تنفيذ	12 مدرسة	انجاز اعمال التوسعة في المدرستين	SO/01/02	توسعة مدرستي ذكور يافا، وذكور العبيدية الثانوية.		

الجهة المسؤولة عن متابعة قياس المؤشر	أداة القياس	مصدر المعلومات	القيمة المنشودة للمؤشر على امتداد سنوات الخطة				القيمة الحالية للمؤشر	مؤشرات القياس	رقم مكون البرنامج/المشروع	اسم مكون البرنامج/ المشروع	رقم البرنامج*	اسم البرنامج
			الرابعة 2026	الثالثة 2025	الثانية 2024	الأولى 2023						
القسم الهندسي-المشاريع	وحدة	القسم الهندسي-المشاريع	تنفيذ	تنفيذ	تنفيذ	تنفيذ	12 مدرسة	انجاز اعمال الصيانة	SO/01/03	صيانة وتأهيل المرافق التعليمية في مدرسة الذكور الأساسية.		
العلاقات العامة والمشاريع	-	العلاقات العامة والمشاريع	اجتماعات دورية	اجتماعات دورية	اجتماعات دورية	اجتماعات دورية	شراكة بين بلدية والوزارة	التشاركية بين بلدية العبيدية ووزارة الصحة	SO/02/01	التنسيق مع وزارة الصحة الفلسطينية	SO /02	تحسين الخدمات الصحية وتطوير نظام طوارئ صحي متكامل يعمل على مدار 24 ساعة ويستهدف الفئات الأكثر فقرا والمهمشة.
القسم الهندسي-الصحة	-	القسم الهندسي-الصحة	دوام طوارئ	دوام طوارئ	دوام طوارئ	دوام طوارئ	قسم النساء والأطفال والأمراض المزمنة، 8 ساعات دوام جزئي	عدد الأقسام الفعالة	SO/02/02	تأهيل العيادة الصحية (توفير المعدات الطبية، زيادة الكادر الصحي)		
المشاريع-الصحة	وحدة	المشاريع-الصحة	تفعيل سيارة الاسعاف	تفعيل سيارة الاسعاف	تفعيل سيارة الاسعاف	تحضير المركز - ترخيص	لا يوجد	سيارة اسعاف	SO/02/03	توفير سيارة اسعاف		
العلاقات العامة-الصحة	مستفيد مباشر	العلاقات العامة-الصحة	172 اسرة	172 اسرة	172 اسرة	172 اسرة	عدد الاسر التي تتلقى الخدمات الصحية سنويا	عدد الاسر التي تتلقى الخدمات الصحية سنويا	SO/02/04	توفير الادوية للحالات الأكثر فقراً والنساء والأطفال.		
العلاقات العامة-الصحة	مستفيد مباشر	العلاقات العامة-الصحة	5000 مستفيد	5000 مستفيد	5000 مستفيد	5000 مستفيد	عدد المستفيدين المباشرين	عدد المستفيدين المباشرين	SO/02/05	عقد ايام طبية مجانية تنظيم ورش عمل طبية توعوية		
القسم الهندسي-المشاريع	-	القسم الهندسي-المشاريع	صيانة دورية	صيانة دورية	صيانة دورية	صيانة دورية	80% تم إنجازه في وضعه الحالي (المساحة الخضراء)	جهازية ملعب العبيدية	SO/03/01	تطوير ملعب العبيدية الحالي بمرافق	SO /03	برنامج تعزيز اشرار الشبان وتطوير مرافق شبابية في البلدة وتوفير الدعم للنادي الرياضي الموجود في البلدة.
القسم الهندسي-المشاريع	-	القسم الهندسي-المشاريع	صيانة دورية	صيانة دورية	صيانة دورية	صيانة دورية	مبنى ومجلس إدارة للنادي الشبابي	جهازية مبنى النادي وتلبية احتياجات الفرق الرياضية	SO/03/02	تاهيل مبنى النادي الرياضي ودعم الفرق الرياضية بالاحتياجات		
العلاقات العامة-الصحة	مستفيد مباشر	العلاقات العامة-الصحة	300 اسرة	300 اسرة	300 اسرة	300 اسرة	300 اسرة	عدد المستفيدين المباشرين	SO/04/01	دعم المركز المختص لذوي الإعاقة (مركز الأمل) لتوفير (عاملة اجتماعية/مرشد نفسي، أدوات مساندة لذوي الإعاقة).	SO /04	برنامج تمكين الأشخاص ذوي الإعاقة اقتصاديا واجتماعيا، وموانمة المرافق العامة للأشخاص ذوي الإعاقة.
القسم الهندسي-المشاريع العلاقات العامة-الصحة	وحدة	القسم الهندسي-المشاريع العلاقات العامة-الصحة	كافة المشاريع قيد التنفيذ	كافة المشاريع قيد التنفيذ	كافة المشاريع قيد التنفيذ	كافة المشاريع قيد التنفيذ	كافة المشاريع قيد التنفيذ	عدد المرافق العامة التي تم موائمتها	SO/04/02	موائمة الشوارع من حيث انشاء راميات ، توسعة بعض ارضية المشاة، ووضع درابزينات حماية وغيرها، خاصة في الشوارع التي تخدم المدارس.		
القسم الهندسي-المشاريع العلاقات العامة-الصحة	مستفيد مباشر	القسم الهندسي-المشاريع العلاقات العامة-الصحة	300 اسرة	300 اسرة	300 اسرة	300 اسرة	300 اسرة	عدد المستفيدين المباشرين	SO/04/03	تأهيل برامج ارشادية نفسية وتمكينية تستهدف الافراد ذوي الاحتياجات ومحيطهم.		

الجهة المسؤولة عن متابعة قياس المؤشر	أداة القياس	مصدر المعلومات	القيمة المنشودة للمؤشر على امتداد سنوات الخطة				القيمة الحالية للمؤشر	مؤشرات القياس	رقم البرنامج/ المشروع	اسم مكون البرنامج/ المشروع	رقم البرنامج*	اسم البرنامج
			الرابعة 2026	الثالثة 2025	الثانية 2024	الأولى 2023						
-	وحدة	القسم الهندسي-المشاريع العلاقات العامة-الصحة	عدم وجود ملئقى مجتمعي				عدم وجود ملئقى مجتمعي	انجاز الملئقى المجتمعي والإشراك المجتمعي	SO/05/01	انشاء ملئقى مجتمعي يوفر برامج مختصة بكبار السن من ناحية الاحتياجات الصحية والترفيهية وغيرها. توفير معدات وتجهيزات للمسنين (أجهزة التنفس، او الحركة للفئات الأكثر فقراً).	SO /05	برنامج توفير المرافق والخدمات المخصصة لكبار السن
العلاقات العامة-الصحة	مستفيد مباشر	العلاقات العامة-الصحة	200 اسرة	200 اسرة	200 اسرة	200 اسرة	200 اسرة	عدد المستفيدين المباشرين	SO/05/02			
<b>مجال التنمية الاقتصادية</b>												
قسم الصحة -العلاقات العامة	مستفيد مباشر	قسم الصحة -العلاقات العامة	500 مزارع	500 مزارع	500 مزارع	500 مزارع	500 مزارع واسره	عدد المستفيدين المباشرين من فئة المزارعين	EC/01/01	العمل على عقد شراكات بين المزارعين ومؤسسات زراعية محلية ودولية (وزارة الزراعة، اريج، العمل ضد الجوع..)		
قسم الصحة -العلاقات العامة	عدد الإشتال	قسم الصحة -العلاقات العامة	2000 شنتلة	2000 شنتلة	2000 شنتلة	2000 شنتلة	10 دونم مساحات خضراء	المساحات الخضراء	EC/01/02	دعم وتنظيم حملات التشجير، تحديدا في مناطق ج، والمناطق المعرضة للانتهابات من خلال زراعة ما يقارب 2000 شنتلة سنويا.		
قسم الهندسة-المشاريع	كم	قسم الهندسة-المشاريع	1 كم	1 كم	1 كم	1 كم	10 كم طرق زراعية داخلية	2 كم طرق زراعية مؤهلة	EC/01/03	تأهيل طريقتين زراعتين في منطقة رهوة والحطابة، شارع المسلخ		برنامج دعم القطاع الزراعي، وتعزيز المزارعين وإنجاز المرحلة الثانية من مشروع المسلخ
قسم الهندسة-المشاريع	وحدة	قسم الهندسة-المشاريع	وحدة 30 زراعية وخيمة	وحدة 30 زراعية وخيمة	وحدة 30 زراعية وخيمة	وحدة 30 زراعية وخيمة	500 وحدة زراعية	عدد الوحدات الزراعية	EC/01/04	توفير وحدات زراعية للمزارعين.	EC/01	
قسم الهندسة-المشاريع	بنر	قسم الهندسة-المشاريع	10 ابار	10 ابار	10 ابار	10 ابار	500 بنر	عدد الابار	EC/01/05	حفر ابار لجمع مياه في المناطق النائية. (7 ابار)		
قسم الصحة -العلاقات العامة	مستفيد مباشر	قسم الصحة -العلاقات العامة	500 مزارع	500 مزارع	500 مزارع	500 مزارع	500 مزارع	عدد المستفيدين المباشرين من المزارعين	EC/01/06	تنفيذ لقاءات ارشاد زراعي بشكل دوري		
قسم الهندسة-المشاريع	وحدة	قسم الهندسة-المشاريع	التشغيل	المرحلة الثانية	المرحلة الثانية	المرحلة الثانية	انهاء المرحلة الأولى(العظم)	الوصول الى مرحلة تشغيل المسلخ	EC/01/07	تنفيذ المرحلة الثانية من مشروع المسلخ وتأهيل الطرق المؤدية اليه.		
شركاء	مستفيد مباشر	الهندسة، العلاقات العامة، الإدارة	300000 سائح سنوي				300000 سائح سنوي	عدد السياح المحليين والعالميين الذين يزورون البلدة	EC/02/01	منشورات دورية تعريفية بالمواقع السياحية	EC/02	برنامج تطوير وتأهيل القطاع السياحي والمرافق السياحية في البلدة وتعزيز برامج الترويج سياحيا محليا وعالميا.

الجهة المسؤولة عن متابعة قياس المؤشر	أداة القياس	مصدر المعلومات	القيمة المنشودة للمؤشر على امتداد سنوات الخطة				القيمة الحالية للمؤشر	مؤشرات القياس	رقم مكون البرنامج/المشروع	اسم مكون البرنامج/المشروع	رقم البرنامج*	اسم البرنامج
			الرابعة 2026	الثالثة 2025	الثانية 2024	الأولى 2023						
شركاء	-	الهندسة، العلاقات العامة، الإدارة	ترميم وتأهيل				غير مأهولة	مراحل ترميم البركة الرومانية	EC/02/02	ترميم البركة الرومانية الأثرية و تأهيل محيطها.		
الهندسة، العلاقات العامة، الإدارة	كم	الهندسة، العلاقات العامة، الإدارة	1 كم	1 كم	1 كم	1 كم	80% مؤهل لاستقبال المركبات السياحية	طول المسار السياحي المؤهل	EC/02/03	تفعيل المسار السياحي بطول 10 كم والذي يصل بين دير ابن عبيد ودير مارسابا.		
الهندسة، العلاقات العامة، الإدارة	محطة	الهندسة، العلاقات العامة، الإدارة	1 محطة	1 محطة	1 محطة	1 محطة	3 محطات	عدد محطات مسار إبراهيم المؤهل	EC/02/04	ربط المسار السياحي الموجود في البلدة مع مسارات محافظة بيت لحم الأثرية ضمن برنامج دعم السياحة العالمية في المنطقة.		
الهندسة، العلاقات العامة، الإدارة	محطة	الهندسة، العلاقات العامة، الإدارة	1 محطة	1 محطة	1 محطة	1 محطة	3 محطات	تفعيل محطتي استراحة	EC/02/05	تطوير محطتي استراحة رئيسيتين لحاقلات النقل السياحي والسياح.		
الهندسة	وحدة	الهندسة	حديقة جديدة	ترميم وصيانة	ترميم وصيانة	ترميم وصيانة	2 حدائق	عدد الحدائق العامة	EC/02/06	انشاء حديقة مركزية عامة في البلدة.		
قسم الهندسة، الادارة والمالية	-	قسم الهندسة، الادارة والمالية	تشغيل	تنفيذ	تنفيذ	شراكة مع القطاع الخاص	توفر الأرض والمخططات والتراخيص	مجمع تجاري بالشراكة مع القطاع الخاص.	EC/03/01	انشاء مجمع تجاري تحت إطار الشراكة مع القطاع الخاص.		
قسم الهندسة-المشاريع	كم	قسم الهندسة-المشاريع	0.5 كم	0.5 كم	0.5 كم	0.5 كم	بحاجة الى تعبيد	2 كم من الطرق المؤهلة لصالح المصانع	EC/03/02	تأهيل الطرق المؤدية الى المصانع بطول 2 كم.		
الادارة والعلاقات العامة	مستفيد مباشر	الادارة والعلاقات العامة	100 سيدة	100 سيدة	100 سيدة	100 سيدة	100 سيدة	عدد النساء المستفيدين بشكل مباشر من المركز الحرفي	EC/03/03	دعم المركز الحرفي النسوي الموجود في البلدة من ناحية الترويج له، وعقد شراكات مع مؤسسات تعني بالحرف المحلية الذي يوفرها المركز.	EC/03	برنامج تعزيز البيئة الاستثمارية والحرفية، وتفعيل الشراكة مع القطاع الخاص.

الجهة المسؤولة عن متابعة قياس المؤشر	أداة القياس	مصدر المعلومات	القيمة المنشودة للمؤشر على امتداد سنوات الخطة				القيمة الحالية للمؤشر	مؤشرات القياس	رقم مكون البرنامج/المشروع	اسم مكون البرنامج/المشروع	رقم البرنامج*	اسم البرنامج
			الرابعة 2026	الثالثة 2025	الثانية 2024	الأولى 2023						
<b>مجال الإدارة والحكم الرشيد</b>												
قسم الهندسة	دونم	قسم الهندسة	0	1000 دونم	0	3800 دونم	5631 دونم	مساحة المخطط الهيكلي	GO/01/01	مشروع التوسعة على المخطط الهيكلي 3800 دونم تقريبا.	GO/01	برنامج موائمة المخطط الهيكلي لاحتياجات البلدة من حيث التوسع العمراني الأفقي والحاجة لتقديم الخدمات البلدية في مناطق التوسع
قسم الهندسة	كم	قسم الهندسة	20 كم	20 كم	20 كم	20 كم	3800 دونم	مساحة شبكة الطرق المنظمة	GO/01/02	تنظيم طرق اضافية رابطة في منطقة التوسعة		
قسم الهندسة	حوض	قسم الهندسة	7 احواض	7 احواض	7 احواض	7 احواض	108 احواض (80 حوض منتهي، متبقي 27 حوض)	عدد الاحواض المنتهية	GO/01/03	استكمال اعمال هيئة تسوية الاراضي.		
قسم الهندسة-الصيانة-المياه	كم	قسم الهندسة-الصيانة-المياه	5 كم سنويا	5 كم سنويا	5 كم سنويا	5 كم سنويا	120 كم	طول شبكة المياه (كم)	GO/01/04	توسعة شبكة المياه في منطقة التوسعة.		
قسم الهندسة	دونم	قسم الهندسة	-				3800 دونم	نسب استعمال الأراضي ومساحة المنطقة السكنية بالنسبة للمساحة الاجمالية	GO/01/05	ضبط عملية التنظيم والبناء في منطقة التوسع الهيكلي،		
قسم الهندسة	كم	الهندسة	1 كم	1.4 كم	1.6 كم	1 كم	35 كم طرق داخلية	10 كم طرق داخلية منظمة	GO/02/01	تأهيل وتوسعة الطرق السكنية الداخلية 10 كم	GO/02	برنامج توفير البنية التحتية الخاصة بخدمات الطوارئ والاسعاف، وتحسين كفاءة سرعة الاستجابة في حالات الطوارئ وعدد الكوادر المؤهلة
الهندسة والعلاقات العامة	-	الهندسة والعلاقات العامة	سرعة الاستجابة				وجود مركز دفاع مندي	سرعة الاستجابة في حالات الطوارئ	GO/02/02	التنسيق مع الجهات المختصة لزيادة كوادر الدفاع المدني في البلدة		
الهندسة والعلاقات العامة	-	الهندسة والعلاقات العامة	امتلاك رافعة				معدات مستأجرة	وجود معدات ورافعة	GO/02/03	توفير التجهيزات والمعدات (رافعة).		
الإدارة والعلاقات العامة	-	الإدارة والعلاقات العامة	تكثيف الشراكات المحلية والدولية				مذكرات تقاهم وشراكات استراتيجية	مشاريع استثمارية مستدامة	GO/03/01	اعداد دراسة جدوى وعقد شراكات مع القطاع الخاص والبلدية لتنفيذ مشروعات مدرّة للدخل تحديدا ضمن مجالات القطاع السياحي. وعقد قدرات وقوا عد بيانات اتفاقيات استشارية مع خبراء ذو صلة.	GO/03	برنامج تعزيز نطاق عمل المؤسسات المجتمعية في البلدة، من خلال تأهيل وتطوير كادر عمل الهيئة المحلية وتحسين الموارد المالية للبلدية وتطوير أنظمة الكرتونية خاصة ببناء قدرات وقوا عد بيانات اتفاقيات استشارية مع خبراء الخدمات الالكترونية

الجهة المسؤولة عن متابعة قياس المؤشر	أداة القياس	مصدر المعلومات	القيمة المنشودة للمؤشر على امتداد سنوات الخطة				القيمة الحالية للمؤشر	مؤشرات القياس	رقم مكون البرنامج/المشروع	اسم مكون البرنامج/ المشروع	رقم البرنامج*	اسم البرنامج
			الرابعة 2026	الثالثة 2025	الثانية 2024	الأولى 2023						
الإدارة والعلاقات العامة	خبراء اقتصاديين وماليين	الإدارة والعلاقات العامة	مشاركة فعالة في برامج بناء القدرات والتمكين				برامج بناء القدرات	عدد برامج التمكين وبناء القدرات.	GO/03/02	بناء قدرات المؤسسات المحلية في مجال تجنيد الاموال وكتابة مقترحات المشاريع والتقارير وتنفيذها ومتابعتها		

## الملاحق والمرفقات

- التقرير التشخيصي للبلدة.
- أوصاف المشاريع المقترحة.